

Pobreza y desarrollo capitalista en el mundo, 2005-2015

Ricardo Donaire, Germán Rosati y Pablo Mattera¹

Programa de Investigación sobre el Movimiento de la Sociedad Argentina

1. Introducción

Desde hace varias décadas Argentina manifiesta grandes volúmenes de superpoblación relativa, especialmente bajo la modalidad estancada, una parte de la cual se expresa como pobreza derivada de la propia inserción económica irregular del proletariado (changanines, trabajadores ocasionales, vendedores ambulantes, etc.)². Además, según la metodología oficial vigente, los niveles de pobreza exceden a esos trabajadores, no bajan de un 20% en su punto inferior en los últimos 30 años y superan el 50% en los momentos agudos³. ¿Cuál es la articulación concreta entre superpoblación relativa y pobreza? Este es el interrogante general que guía esta investigación, el cual a su vez, es parte de una línea más amplia sobre el volumen y las modalidades de la superpoblación relativa en la actual fase de desarrollo capitalista.

La Argentina ha sido caracterizada como una sociedad donde, desde mediados del siglo XX, comienza a predominar el desarrollo capitalista en profundidad, condición que no niega su carácter dependiente⁴. ¿La articulación entre superpoblación y pobreza asume formas particulares en nuestro país? En este punto se hace difícil abordar este problema mirando solamente una formación social concreta, en tanto no resulta evidente cuáles son los rasgos específicos y cuáles los generales de dicha formación en relación al

¹ Con la colaboración de Esteban Dell Oro.

² Donaire, R.; Rosati, G.; Cavalleri, S. Cavalleri, S.; Mattera, P., “Superpoblación relativa en Argentina. Construcción de un instrumento para su relevamiento sistemático y estandarizado”, PIMSA Documentos y Comunicaciones; Buenos Aires; 2018.

³ Dados diferentes cambios metodológicos no existe en la actualidad una evolución “oficial” de pobreza en el mediano y largo plazo. Un intento de reconstrucción entre series comienza en 2003 con un 59,3%, desciende hasta 2014 cuando comienza a oscilar: sus puntos más bajos se encuentran en 2013 (27,3%), 2015 (26,9%) y 2017 (25,7%) para comenzar a crecer nuevamente desde entonces (Zack, G., Shteingart, D. y Favata, F., “Pobreza e indigencia en Argentina. Construcción de una serie completa y metodológicamente completa”. *Sociedad y economía*, (40), 69-98. 2020, <http://www.scielo.org.co/pdf/soec/n40/1657-6357-soec-40-00069.pdf>). Dicha estimación se basa, entre otros aspectos, en la extrapolación de la metodología vigente para el cálculo de la línea de pobreza hacia los años previos. Sin embargo, otro análisis que realiza esa extrapolación en base a la metodología previa muestra una tendencia similar pero con valores inferiores: desde un 46,3% en 2003, y sus puntos más bajos en 2013 (15,2%) y 2017 (13,5%). Fernández, A. L. y González, M (2019), “Cambios metodológicos en la medición de la pobreza en Argentina. Revisión y construcción de series homogéneas”, CIFRA, Documento de Trabajo N° 16.

⁴ Iñigo Carrera, N. y Podestá, J. “Las nuevas condiciones en la disposición de fuerzas objetiva. La situación del proletariado”, PIMSA Documentos y Comunicaciones, Buenos Aires, 1997.

movimiento global de las relaciones capitalistas, su diferente grado de desarrollo en los diferentes países y la posición que ocupa cada uno de ellos en la cadena del imperialismo.

Así, uno de los aspectos de la investigación se centra en el análisis de las diversas manifestaciones de la pobreza a nivel mundial. ¿Cuánto de particular tiene la situación Argentina? Según un informe de OIT sobre trabajo y pobreza publicado en 2016, dentro del grupo de países de mayores ingresos del mundo, Argentina no sería uno de aquellos con mayor pobreza “relativa”⁵, sino uno donde el monto de transferencias sociales no logra reducirla⁶. Es decir, el impacto del subsidio a los pobres es menor que en el resto. De todas maneras, no es esta forma la que tiende a utilizarse para la medición del fenómeno a nivel mundial. Para ello se suele recurrir a una estimación de pobreza absoluta, denominada como “pobreza extrema”. Según Naciones Unidas, la población en esa condición en los países “en desarrollo” se desplomó de un 47% a un 18% en las poco más de dos décadas transcurridas entre 1990 y 2011. En el primero de estos años casi dos mil millones de personas estaban en esa condición, en el último, poco más de mil millones⁷.

Estas estadísticas se basan en las estimaciones del Banco Mundial (BM), quien afirma que viene reduciéndose en forma sostenida en las últimas décadas: de un 42% en 1981 a un 36% en 1990, luego a 25% en 2002 y a un 10% en 2015 de la población del planeta⁸.

⁵ Existen diferentes criterios para la medición de una línea de pobreza los cuales son clasificados en absoluta, relativa y subjetiva (ver Grupo de Expertos en Estadísticas de Pobreza, “Compendio de mejores prácticas para la medición de la pobreza” CEPAL, Santiago de Chile, 2007). El criterio “relativo” al que nos referimos aquí, consiste en cuantificar la proporción con ingresos menores al 60% de la mediana de ingresos de la población del país en cuestión.

⁶ Antes de transferencias sociales, Argentina tenía casi un 40% de pobreza relativa sobre el total de población en 2012, muy similar a la mayor parte de los países de “altos ingresos”, entre los que hay muchos que superan esa proporción (el grueso de los de Europa occidental, Estados Unidos, Canadá, entre otros). Luego de transferencias, estos porcentajes caen en casi todos los países por debajo del 20%, salvo nuevamente en unos pocos, entre ellos, el nuestro. Ahora nuestro país se encuentra en segundo lugar, por detrás de Israel y por delante de EEUU (Organización Internacional del Trabajo, World Employment Social Outlook 2016: Transforming jobs to end poverty, Ginebra, 2016, p.77).

⁷ Naciones Unidas, The Millennium Development Goals Report 2015, Nueva York, 2015, p.14/5, disponible en at: [https://www.un.org/millenniumgoals/2015_MDG_Report/pdf/MDG%202015%20rev%20\(July%201\).pdf](https://www.un.org/millenniumgoals/2015_MDG_Report/pdf/MDG%202015%20rev%20(July%201).pdf) [1° de septiembre de 2020].

Por países “en desarrollo” se entiende en ese informe a los de la mayoría del mundo, exceptuando a los “de altos ingresos”, donde no se estima la existencia de “pobreza absoluta”. Si se agrega la población de estos últimos (toda ella considerada “no pobre”), el descenso de la pobreza habría sido igual de notorio: de un 36% a un 15%.

⁸ Según información disponible en World Bank, Data Bank, World Development Indicators, disponible en <https://databank.worldbank.org/source/world-development-indicators> [1° de septiembre de 2020]. Naciones Unidas reconocía una reducción del ritmo de descenso de la pobreza en los últimos años previos a la crisis que acompaña a la pandemia: había bajado del 10% en 2015 a un 8,2% en 2019 (Naciones

¿Cómo se realiza esta medición? BM toma las canastas básicas totales de los quince países más pobres del planeta y calcula un promedio al que denomina “línea de pobreza internacional”. Según la estimación más actualizada se ubicaría en los U\$S1,90 PPP per cápita por día⁹.

Esa línea entonces es aplicada a todos los países del mundo, con excepción de los denominados “desarrollados”, que en la terminología de los organismos internacionales corresponden a los del cuartil mayor en términos de ingresos. En estos países, BM estima que la población en condiciones de pobreza extrema es exigua¹⁰. De todas formas, no propone una medición alternativa y desecha la “pobreza relativa” como parámetro mundial, puesto que su resultado no trataría de la misma manera a personas con similar nivel de consumo real¹¹.

Unidas, “Progress towards the Sustainable Development Goals”, Informe del Secretario General, Julio de 2020).

En junio y con la actual crisis ya avanzada, el Banco Mundial estimaba un aumento de la pobreza extrema a nivel mundial desde un 8,23% en 2019 a entre un 8,82% y un 9,18% en 2020. Según el organismo sería el primer aumento en la proporción de pobres desde 1998. volviendo a las cifras de 2017 (World Bank, “Projected poverty impacts of COVID-19 (coronavirus)”, disponible en <http://pubdocs.worldbank.org/en/461601591649316722/Projected-poverty-impacts-of-COVID-19.pdf> [8 de junio de 2020]).

⁹ La medición original se establecía, en realidad, a partir del gasto de consumo final de los hogares, pero por razones de disponibilidad de información, y por la similitud en sus resultados, pasó a utilizarse la mediana de ingresos (Jolliffe, Dean y Espen B. Prydz, "Estimating international poverty lines from comparable national thresholds: a robust approach for estimating relevant thresholds", *The Journal of Economic Inequality*, 2016, Vol. 14(2), pp. 185-198). Estos autores reconocen que la aproximación no tiene fundamentación conceptual, aunque destacan que es un método simple y útil (op. cit., p. 197).

A su vez, el organismo reconoce como una limitación la utilización de “precios de paridad de compra” internacional (PPP, por sus siglas en inglés), puesto que esa herramienta de estimación está pensada para un conjunto de bienes y servicios no necesariamente representativos de las canastas de consumo de los pobres y, por ende, no existe certeza de que mida exactamente el mismo grado de privación entre países (Ravallion, Martín y Villani, Edmond D.(2020b) “Povcalnet. Methodology <http://iresearch.worldbank.org/PovcalNet/methodology.aspx>), World Bank. [17 de marzo de 2020]). Ravallion, M., Chen, S., & Sangraula, P., “Dollar a day revisited”, *The World Bank Economic Review*, 2009, vol. 23, n. 2, revisan la medición de la línea original que se establecía en USD 1 diario ya que había quedado anacrónica.

¹⁰ Ferreira, Francisco H. G., Shaohua. Chen, Andrew. L. Dabalén, Yuri. M. Dikhanov, Nada Hamadeh, Dean M. Jolliffe, Ambar Narayan, Espen B. Prydz, Ana L. Revenga, Prem Sangraula, Umar Serajuddin and Nobuo Yoshida, "A global count of the extreme poor in 2012: data issues, methodology and initial results", *The Journal of Economic Inequality*, 2016, Vol. 14(2), p. 141-172.

¹¹ “Y, al tratar a personas absolutamente pobres de la misma manera que a personas relativamente pobres, se correría el riesgo de desviar el foco de lo que es con certeza la mayor prioridad: elevar los estándares de vida de los más pobres del mundo” (Ravallion, M., Chen, S., & Sangraula, P., op. cit. p. 164, traducción propia). El problema es reconocido implícitamente cuando el organismo establece diferentes líneas de ingreso para cada cuartil de países según ingresos. Así como u\$S 1,90 por día per cápita es el parámetro para los países “de ingresos bajos”, se consideran líneas de pobreza alternativas de u\$S 3,20 y 5,50 para los de ingresos “medio bajos” y “medio altos”, respectivamente. No se establece un valor equiparable para los de “ingresos altos”, aunque se deja entrever que, utilizando el mismo criterio, rondaría u\$S 21,70 (Jolliffe y Prydz, 2016, op. cit, p. 195).

A partir del procesamiento de información de la base de datos que BM proporciona en línea, analizamos algunos indicadores para caracterizar a estas “quince economías más pobres” en torno al año 2010.

Tabla 1. Países considerados por BM para cálculo de línea de pobreza internacional. Indicadores seleccionados en torno a 2010.

País	Año	% Pobreza extrema*	% Población rural*	% TCP y TF**	% en agricultura**
Chad	2011	38,4	77,9	93,3	78,3
Etiopía	2010	33,5	82,7	88,8	74,0
Gambia	2010	25,1	44,3	73,2	31,0
Ghana	2012	12,0	47,9	72,7	46,9
Guinea-Bissau	2010	67,1	59,9	77,2	71,0
Malawi	2010	71,7	84,5	60,7	48,1
Mali	2009	49,6	64,8	81,4	69,1
Mozambique	2008	68,7	69,2	86,2	77,7
Nepal	2010	15,0	83,2	81,0	70,2
Níger	2011	50,3	83,8	89,4	77,1
Ruanda	2010	62,3	83,1	76,9	79,5
Sierra Leona	2011	52,2	60,8	86,9	62,7
Tayikistán	2009	4,7	73,5	45,0	53,1
Tanzania	2011	49,1	71,2	85,1	69,8
Uganda	2012	35,9	79,6	76,2	66,1
Promedio ponderado		39,4	75,3	82,7	68,9
Promedio simple		42,4	71,1	78,3	65,0

* Sobre población total. ** Sobre ocupados.

Fuente: procesamiento a partir de World Data Bank. Banco Mundial.

Excepto Nepal y Tayikistán, ubicados en Asia, todos se encuentran en África. En conjunto, estos países tienen cerca de un 40% de pobres extremos (con ingresos menores a u\$s 1,90 PPP per cápita por día). Su población es predominantemente rural (75%) y campesina (83% ocupados como trabajadores por cuenta propia o familiares y 69% en el agro). Se trata de países donde el capitalismo no se encuentra aún desarrollado en extensión¹². Más bien, la economía parece basada en el campesinado

¹² El único país donde la población inserta en relaciones salariales representa más de la mitad de la población es la ex-república soviética de Tayikistán, allí la pobreza extrema representa menos del 5% de la población, la proporción más baja entre los quince seleccionados por el Banco Mundial. Sin embargo, este país reúne sólo el 2,2% del total de población del conjunto.

familiar, composición que, como veremos, poco tiene de útil para la medición de pobreza en el resto de las economías.

En principio, el indicador de pobreza “global” parecería corresponder a la condición de ser aún más pobre que la población campesina más pobre del mundo en países con muy bajo grado de desarrollo capitalista.

Tabla 2. Países considerados por BM para cálculo de línea de pobreza internacional. Indicadores seleccionados en torno a 2010.

País	Año	Prevalencia de desnutrición	Defecación al aire libre	Sin acceso a servicio básico de agua potable	Sin acceso a electricidad	Sin acceso a servicio básico de saneamiento
Chad	2011	38,9	68,6	60,3	93,4	90,0
Etiopía	2010	32,1	45,4	67,0	66,8	94,3
Gambia	2010	9,3	2,5	23,4	51,6	55,9
Ghana	2012	5,9	19,2	23,6	30,8	84,8
Guinea-Bissau	2010	22,2	23,8	38,3	94,0	83,1
Malawi	2010	21,8	9,7	37,7	91,3	76,0
Mali	2009	7,2	13,3	35,4	76,0	72,6
Mozambique	2008	32,5	44,4	64,3	86,4	81,5
Nepal	2010	10,1	39,7	14,6	35,0	59,1
Níger	2011	10,9	73,5	54,5	85,7	89,0
Ruanda	2010	34,0	3,0	47,2	90,3	41,7
Sierra Leona	2011	25,2	20,6	46,8	85,8	86,5
Tayikistán	2009	s/d	0,5	31,1	1,0	6,6
Tanzania	2011	33,6	11,2	54,4	85,8	79,2
Uganda	2012	32,3	8,1	58,0	83,9	81,7
Promedio ponderado		25,7	30,2	50,6	70,3	80,2
Promedio simple		22,6	25,6	43,8	70,5	72,1

Todos los porcentajes están calculados sobre el total de población.

Fuente: procesamiento a partir de World Data Bank. Banco Mundial.

¿En qué condiciones vive la población de estos países? Seleccionando algunos indicadores podemos decir que el 26% está desnutrida, el 30% defeca al aire libre, el 51% no tiene acceso a agua potable, el 70% no tiene electricidad y el 80% no tiene cloacas.

El Banco Mundial mide las condiciones de vida de la población del planeta a partir de una canasta campesina pobre. Esta canasta no puede constituir un indicador para la medición de la situación del proletariado mundial (y de hecho, como ya señalamos, esta forma de medición asume que en los países de altos ingresos, donde se encuentran los

países capitalistas más avanzados, no hay pobreza)¹³. En todo caso, parece más bien un indicador de la extensión de la pobreza rural y esto en principio, permitiría explicar por qué va disminuyendo a medida que decrece la población rural y, con ella, el reservorio de superpoblación relativa latente en el campo. La población rural representaba un 70% de la población mundial en 1950, el 61% en 1980 y el 48% en 2010. En todo ese período, África ha sido el continente con mayor proporción: 86%, 73% y 62%, respectivamente¹⁴.

La reducción de la pobreza mundial, así medida, se aproximaría en todo caso a un indicador del grado de desarrollo del antagonismo entre campo y ciudad y de la tendencia a la urbanización propia de la acumulación capitalista, pero poco nos dice sobre las formas que asume a mayor grado de desarrollo.

Por su propia estructura productiva, la superpoblación relativa en los países más desarrollados no se encontrará en el campo sino en las ciudades. Nuestra línea de investigación más amplia trabaja con la hipótesis de que en ellos se manifiesta más bien como asalariados sub-ocupados y desempleados o con empleos inestables y peores condiciones de trabajo, con mayor peso en las ramas de los servicios personales y del comercio urbano y como población inactiva avejentada, cuyas necesidades mínimas están cubiertas por una amplia red de subsidios. Estas características se concentran en el denominado “sector de servicios sociales, comunales y personales”, compuesto mayoritariamente por ramas de baja composición orgánica donde el capital recurre al aumento de la plusvalía absoluta y a las formas de desgaste de la fuerza de trabajo asociadas a ella como forma de explotación.

En los países donde el capitalismo tiene menor desarrollo, en cambio, se manifestaría como ocupados “informales” y “vulnerables” (antes que como desocupados), con un gran peso de trabajadores independientes y familiares en el agro (aunque no exclusivamente) y de población inactiva menor de edad, una porción de los cuales no

¹³ Esta forma de medición ha motivado críticas incluso al interior de Naciones Unidas “La Línea de Pobreza Internacional está explícitamente diseñada para reflejar un asombrosamente bajo nivel de vida, muy inferior a cualquier noción razonable de una vida con dignidad”, “está fijada tan baja y arbitrariamente como para garantizar un resultado positivo y permitir a las Naciones Unidas, el Banco Mundial y muchos comentaristas proclamar una victoria pírrica” (Naciones Unidas, Consejo de Derechos Humanos, “The parlous state of poverty eradication. Report of the Special Rapporteur on extreme poverty and human rights”, 2 de julio de 2020, p. 5, traducción propia).

¹⁴ Naciones Unidas. World Urbanization Prospects: The 2014 Revision, Nueva York, 2014. En 2010, junto con África, sólo en Asia la población rural seguía siendo mayoritaria (55%). En las restantes regiones era ya mucho menor: Oceanía (29%), Europa (27%), América Latina y el Caribe (22%) y Norteamérica (19%).

llega a satisfacer sus necesidades básicas, por lo que se expresa abiertamente como “pobreza extrema”. En términos de la perspectiva teórica de la que partimos, el peso de la modalidad estancada de la superpoblación será mayor en los primeros y la de la modalidad latente en los segundos. La forma en que la información es captada en términos de “inserción en el mercado de trabajo” impide la detección de estas diversas formas a través de un indicador único¹⁵.

Resulta más o menos evidente que el acceso a la electricidad o la defecación al aire libre no son los mejores indicadores para dar cuenta del acceso a los medios de vida por parte del proletariado en el conjunto del planeta y, menos aún en los países de capitalismo avanzado: la determinación del valor de la fuerza de trabajo asalariada no se reduce a un mínimo fisiológico¹⁶. En contraste, la población campesina está recurrentemente arrinconada hacia su subsistencia física¹⁷.

¹⁵ A pesar de la visión vulgar ampliamente difundida, incluso en el medio académico, la superpoblación relativa no se manifestaría exclusivamente bajo la forma del desempleo. A nivel mundial, en los últimos 15 años previos a la crisis actual (2020) ha variado apenas entre un 5,4% y 6% a nivel mundial. Muestra mayores oscilaciones en los países de altos ingresos (de un 5,7% en 2007 ascendió a un 8 y un 8,2% en 2009 y 2010, para luego amesetarse y comenzar a reducirse desde 2014 hasta llegar a la mitad en 4,8% en 2019. Sin adentrarnos en el posible salto producido por la crisis actual, en estas sociedades las tasas de desocupación parecen ser una aproximación a la forma de la modalidad flotante. En comparación, en el resto de los grupos de países las fluctuaciones han sido mucho menores: en los de ingresos “medio altos”, entre 5,6% y 6,2%, en los de ingresos “medio bajos”, entre 5% y 5,5% y en los de “ingresos bajos”, entre un 3,9% y un 4,3% (Fuente: ILO Model Estimates a noviembre de 2019). Se atribuye las bajas tasas en los países de menores ingresos en parte a “la ausencia de seguro de desempleo y de sistemas de protección social”, por lo que “la desocupación no es una opción para la vasta mayoría que continúa dependiendo de la agricultura de subsistencia o de la informalidad urbana”, y también, a que “la definición de desempleo es muy estricta, en tanto una persona ya es considerada como ocupada si ha trabajado por lo menos una hora en la semana de referencia” (OIT, World Social Employment Outlook. Trends, Ginebra, 2019 p. 20, traducción propia).

¹⁶ “Por tanto, la suma de víveres y medios de vida habrá de ser por fuerza suficiente para mantener al individuo trabajador en su estado normal de vida y de trabajo. Las necesidades naturales, el alimento, el vestido, la calefacción, la vivienda, etc, varían con arreglo a las condiciones del clima y a las demás condiciones naturales de cada país. Además, el volumen de las llamadas necesidades naturales, así como el modo de satisfacerlas, son de suyo un producto histórico que depende, por tanto, en gran parte, del nivel de cultura de un país y, sobre todo, entre otras cosas, de las condiciones. los hábitos y las exigencias con que se haya formado la clase de los obreros libres. A diferencia de las otras mercancías, la valoración de la fuerza de trabajo encierra, pues, un elemento histórico moral. Sin embargo, en un país y en una época determinados la suma media de los medios de vida necesarios constituye un factor fijo” (Marx, Karl, El Capital, FCE, México DF, 1986, tomo I, p. 124.

¹⁷ “...la agricultura se destina en gran parte a la subsistencia del agricultor y la tierra es, en cuanto a la mayoría de la población, un campo de acción indispensable para su trabajo y su capital, el precio comercial regulador del producto sólo en circunstancias extraordinarias alcanzará su valor; pero este valor será por regla general superior al precio de producción por predominar el elemento de trabajo vivo, aunque este exceso de valor sobre el precio de producción se verá, a su vez limitado por la baja composición que presenta también el capital no agrícola en los países de régimen predominantemente parcelario. El límite de la explotación, para el campesino parcelario, no es, de una parte, la ganancia media del capital, cuando se trata de un pequeño capitalista, ni es tampoco, de otra parte, la necesidad de una renta, cuando se trata de un propietario de tierra. El límite absoluto con el que tropieza como pequeño capitalista no es sino el salario que se abona a sí mismo, después de deducir lo que constituye realmente

A esto nos referimos con la necesidad de avanzar en el conocimiento de la articulación concreta entre pobreza y superpoblación relativa. Las modalidades constantes que esta última asume (flotante, latente, estancada) adoptan características particulares en relación con la acumulación capitalista. De la misma forma, la pobreza no puede ser definida abstractamente más allá de esas relaciones sociales. ¿Cuáles son esas formas concretas de la pobreza y cómo aparecen asociadas a la superpoblación? La respuesta a esta pregunta además nos permitirá encontrar la manera de caracterizar la articulación específica que se manifiesta en Argentina como parte del movimiento más general de la acumulación mundial.

¿Cómo avanzar en una medición a nivel global que dé cuenta de una mirada del proletariado y su acceso a diferentes condiciones de vida determinadas según las características que imprime el desarrollo capitalista en cada país? Si pretendemos analizar la relación entre pobreza y superpoblación relativa es inevitable avanzar primero sobre un análisis del grado de desarrollo del capitalismo según los diferentes países. Este documento en particular se enfocará en presentar un instrumento teórico-metodológico, su puesta a prueba, una caracterización de los diferentes grupos de países y una primera aproximación a la relación entre desarrollo capitalista y medición de la pobreza. En una etapa posterior de la investigación intentaremos poner en relación diferentes indicadores sobre condiciones de vida (como expresión de acceso de la población a determinados medios de vida) en relación con el grado de desarrollo capitalista en términos de grado de urbanización y asalarización.

2. Metodología

El movimiento de la población se constituye en nuestro observable en tanto el modo de producción capitalista supone tendencialmente transformaciones en su distribución según grandes esferas del trabajo social y según grupos sociales. Lo primero puede comprenderse como un indicador del desarrollo de las fuerzas productivas, lo segundo, del desenvolvimiento de las relaciones sociales de producción¹⁸.

el costo de producción. Mientras el precio del producto lo cubra, cultivará sus tierras, reduciendo no pocas veces su salario hasta el límite estrictamente físico” (Mark, K. op. cit, tomo III, p. 745/6).

¹⁸ Tomamos como referencia el instrumento teórico metodológico desarrollado por Iñigo Carrera, y Podestá, J. “Análisis de una relación de fuerzas sociales objetiva: caracterización de los grupos sociales fundamentales en la Argentina actual”. CICSO, Documento de Trabajo N° 46, Buenos Aires 1989. el cual se basa en la noción de análisis de relaciones de fuerzas en su momento objetivo (Gramsci, A.

Estas tendencias conllevan: a) el decrecimiento de la población ocupada en el campo (como resabios de las formas de pequeña producción y campesinado) y el crecimiento de la inserta en actividades no productivas, b) el crecimiento de la población en condición proletaria¹⁹. Ambas tendencias se verifican históricamente. La agricultura ocupaba a dos tercios de la población mundial en 1950, pasó a poco menos de la mitad en 1980 y en 2010 a poco más de un tercio²⁰. En el año 2000 esa población era aún un poco mayor que la población en los denominados “servicios” (40% contra 39%). Aunque esta última categoría agrupa un conjunto heterogéneo de ramas con diferente lugar en el metabolismo social, el grueso reúne a población ocupada en diferentes formas de apropiación o consumo de la riqueza más que en su producción, sea porque participa en las transacciones que permiten su realización (por ejemplo, comercio y finanzas), sea porque depende del consumo improductivo personal de la riqueza de otros (como los servicios personales), o del consumo público de la misma para generar condiciones para la reproducción social (administración pública).

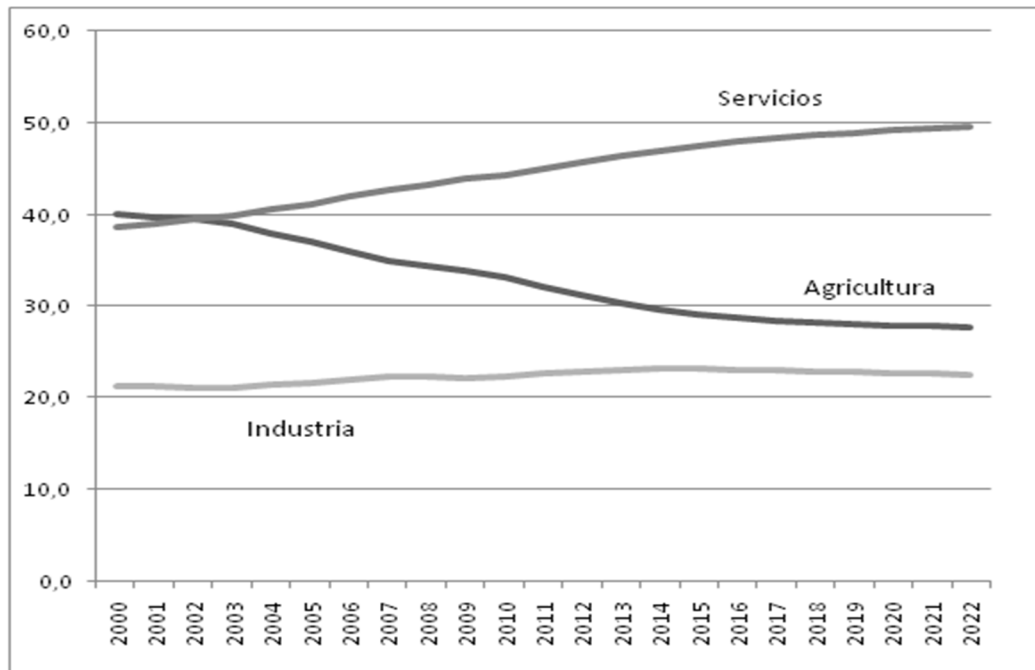
Actualmente se calcula que los “servicios” ocupan a casi la mitad de la población, mientras que el agro a poco menos del 30%.

Gráfico 1. Participación de la población ocupada mundial por grandes sectores. 2000-2023 (proyección)

“Análisis de situaciones. Correlaciones de fuerzas”, en “Notas sobre Maquiavelo, sobre la política y sobre el estado moderno”, Nueva Visión, Buenos Aires, 1997, pp.51-62).

¹⁹ Marx, El Capital. FCE, México DF, 1986, tomo I, Cap. XIII y XXIII.

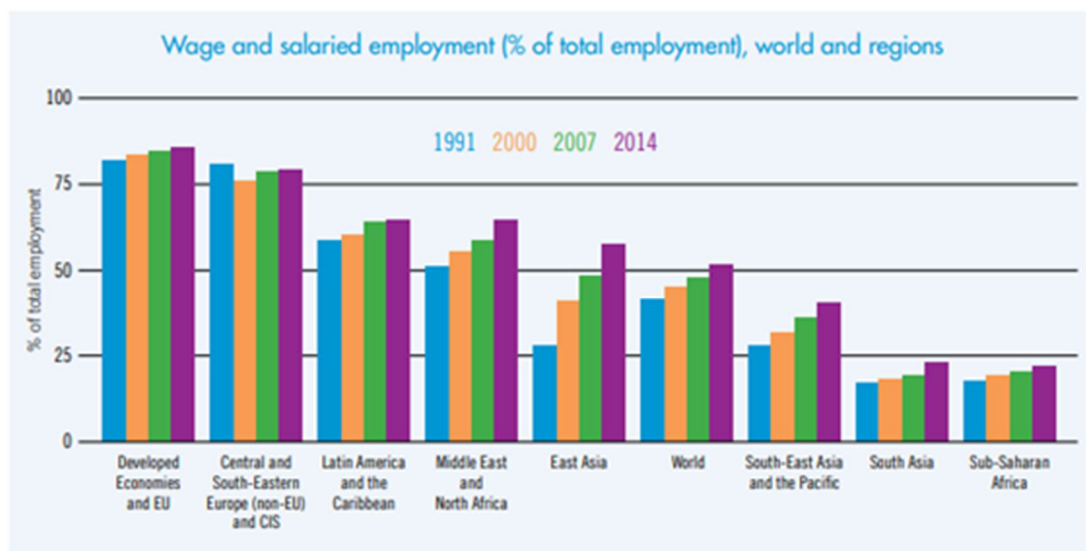
²⁰ Benanav, Aaron S. 2015 “A global history of unemployment: surplus population in the world economy 1949-2010”, tesis de Doctorado en Filosofía de la Historia, Universidad de California., p. 109.



Fuente: Elaboración propia en base a OIT Estimaciones basadas en modelos, 2018.

Casi en el mismo período, se observa un progresivo crecimiento en el número de asalariados. Recién hacia 2014, llegaron a ser más de la mitad de la población ocupada en el mundo, aun cuando las divergencias por regiones continúan siendo enormes.

Gráfico 2. Asalariados como porcentaje del total de ocupados en el mundo y por regiones. 1991 a 2014.



Source: ILO, Trends Econometric Models, October 2014.

Fuente: OIT, World Employment and Social Outlook 2015, p. 29.

La distribución de la población según las grandes esferas de la división del trabajo y según la inserción (o no) en relaciones salariales se manifiestan, a grandes rasgos, como indicadores del desarrollo de las fuerzas productivas y de las relaciones sociales de producción. Aunque, como veremos, con limitaciones, según las fuentes e indicadores disponibles.

Fuentes e indicadores

Para este ejercicio se utilizaron datos provenientes del banco de datos del Banco Mundial (<https://data.worldbank.org/>). Se decidió utilizar esta fuente por las siguientes razones:

1. se trata de una de las fuentes de referencia sobre medición de la pobreza a nivel mundial,
2. compila una gran variedad de indicadores y series de tiempo que pueden utilizarse como insumo para la caracterización de la estructura social y el acceso a medios de vida en diversos países,
3. permite mantener cierta uniformidad puesto que unifica datos procedentes de diferentes organismos internacionales, los cuales pueden ser utilizados en el proyecto más general sobre el análisis de las diversas manifestaciones de la pobreza y su relación con los procesos de constitución de la superpoblación relativa.

Particularmente se trabajó con los indicadores que detallamos más abajo, los cuales son producidos a su vez por la Organización Internacional del Trabajo y tomados por BM en su base. En todos los casos se trata de porcentajes sobre el total de los ocupados. Para evitar períodos de crisis y/o con valores atípicos en estas variables se calcularon medidas resumen (medias y medianas) de cada indicador entre 2005 y 2015.

A continuación se presentan las definiciones utilizadas por la fuente.

Los ocupados son las personas en edad laboral que están insertas en cualquier actividad para la producción de bienes y la provisión de servicios por un pago o una ganancia, sea que estén trabajando durante el período de referencia o no debido a ausencia temporaria o por organización del horario laboral.

Se discriminan según sector (grandes agrupamientos por rama de actividad) y categoría ocupacional. Tomaremos la primera clasificación como aproximación al grado de

desarrollo de la división del trabajo social y la segunda, como aproximación al grado de desarrollo de las relaciones salariales.

Grandes agrupamientos de ramas de actividad - como aproximación a la división social del trabajo-

- % total el empleo en agricultura: consistente en las actividades de agricultura, silvicultura, caza y pesca
- % total de empleo en industria: en actividades de minas y canteras, manufacturas, construcción y energía, gas y agua.
- % total de empleo el servicios comprende comercio al por mayor y menor y restaurantes y hoteles, transporte, almacenamiento y comunicaciones, finanzas, seguros, servicios inmobiliarios y a las empresas y servicios personales, sociales y comunales.

Categoría ocupacional - como aproximación indirecta a la expansión de relaciones salariales

- % total de trabajadores asalariados: son aquellos que mantienen el tipo de empleo definido como "trabajos remunerados", donde los titulares mantienen contratos de empleo implícitos o explícitos (escritos u orales) que les garantizan una remuneración básica que no depende directamente de los ingresos de la unidad para la que trabajan.
- % total de independientes son aquellos que, por su cuenta o con pocos socios o en cooperativa, mantienen el tipo de trabajo que se define como "empleo por cuenta propia" (es decir, empleos en los que la remuneración depende directamente de las utilidades que se obtienen de la producción de bienes y servicios). Se incluyen en este grupo tres subcategorías de trabajadores: empleadores, trabajadores por cuenta propia y miembros de cooperativas de productores.
- % total de empleadores: refiere a aquellos trabajadores que, por cuenta propia o con unos pocos asociados, mantienen el tipo de trabajo que se define como "empleo por cuenta propia", es decir: trabajos en los que la remuneración depende directamente de las utilidades derivadas de los bienes y servicios producidos, y que, en esta capacidad, han comprometido a una o más personas para trabajar con ellos como empleado(s) de manera continua.
- % total de trabajadores familiares que aportan al hogar son aquellos que mantienen "trabajos por cuenta propia" como trabajadores independientes en un

establecimiento orientado al mercado y atendido por un pariente que vive en el mismo hogar.

Esta última dimensión se agregó en dos categorías, según se trate de población que se encuentra

- inserta en relaciones salariales: la suma de patrones y asalariados
- no inserta en relaciones salariales: la suma de trabajadores por cuenta propia²¹ y familiares.

Se tomó esta decisión debido a que la categoría de patrones concentraba, en general, poca cantidad de casos.

Como señalamos, a partir de estos datos construimos una clasificación de países según el grado de desarrollo de la división del trabajo y la extensión de las relaciones salariales. El objetivo ulterior será poner estos resultados con los fenómenos de superpoblación relativa y pobreza²².

Sin embargo, es importante considerar una serie de limitaciones de estos indicadores:

- 1) la inserción en relaciones salariales no debe confundirse con el peso del proletariado como grupo por varias razones: a) incluye a población en ambos polos de la relación: salario y capital, b) las categorías estadísticas no coinciden inmediatamente con los grupos sociales: una parte del proletariado puede presentarse como “trabajador por cuenta propia” o “familiar”, especialmente si trabaja para múltiples patrones o si depende de uno único que le impone solventar sus medios de trabajo propios; a su vez, una parte de quienes aparecen como “asalariados” ejecutan funciones propias del capital (por ejemplo, directivos y gerentes), c) el universo refiere a los ocupados, es decir, no se considera a desocupados e inactivos, donde se encuentra una parte importante de la población y la familia obrera.
- 2) la distribución entre agricultura, industria y servicios tampoco refleja estrictamente las formas sociales en que se realiza la división del trabajo, especialmente en el capitalismo: a) las categorías mismas reflejan más bien una distinción basada en aspectos físicos de lo que se produce antes que la forma

²¹ Como se puede apreciar de las definiciones anteriores, la fuente no presenta información para los trabajadores por cuenta propia, los cuales deben deducirse como resultado de la sustracción de trabajadores independientes menos empleadores y familiares.

²² Esto presenta una serie de problemas metodológicos respecto de los países donde existen estructuras socialistas. Por lo pronto, decidimos no excluirlos del análisis de los datos y en todo caso, dejar planteados específicamente las dudas que presentan para su análisis.

social bajo la cual se produce, b) en parte por lo anterior, aunque la agricultura es asiento de los resabios de formas de producción pre-capitalistas y de pequeña producción mercantil, el propio desarrollo de la acumulación tiende a transformarla en una rama de la industria, c) aunque el grueso de las ramas productivas (en términos de posible asiento de capitales productivos) se encuentran bajo la categoría “industria”, una parte queda agrupada como “servicios”, principalmente el transporte y las comunicaciones, d) bajo el rótulo servicios aparece unificada población ocupada en la circulación de mercancías y capitales (como comercio, bancos, finanzas), en la generación y gestión de las condiciones generales de la producción (administración pública, defensa, salud, educación, etc.) y servicios personales (servicio doméstico), e) dado que el universo remite a la población ocupada, no se hace observable la porción de población no productiva que es sostenida mediante fuentes de ingresos derivadas de subsidios, pensiones, rentas, jubilaciones, etc.

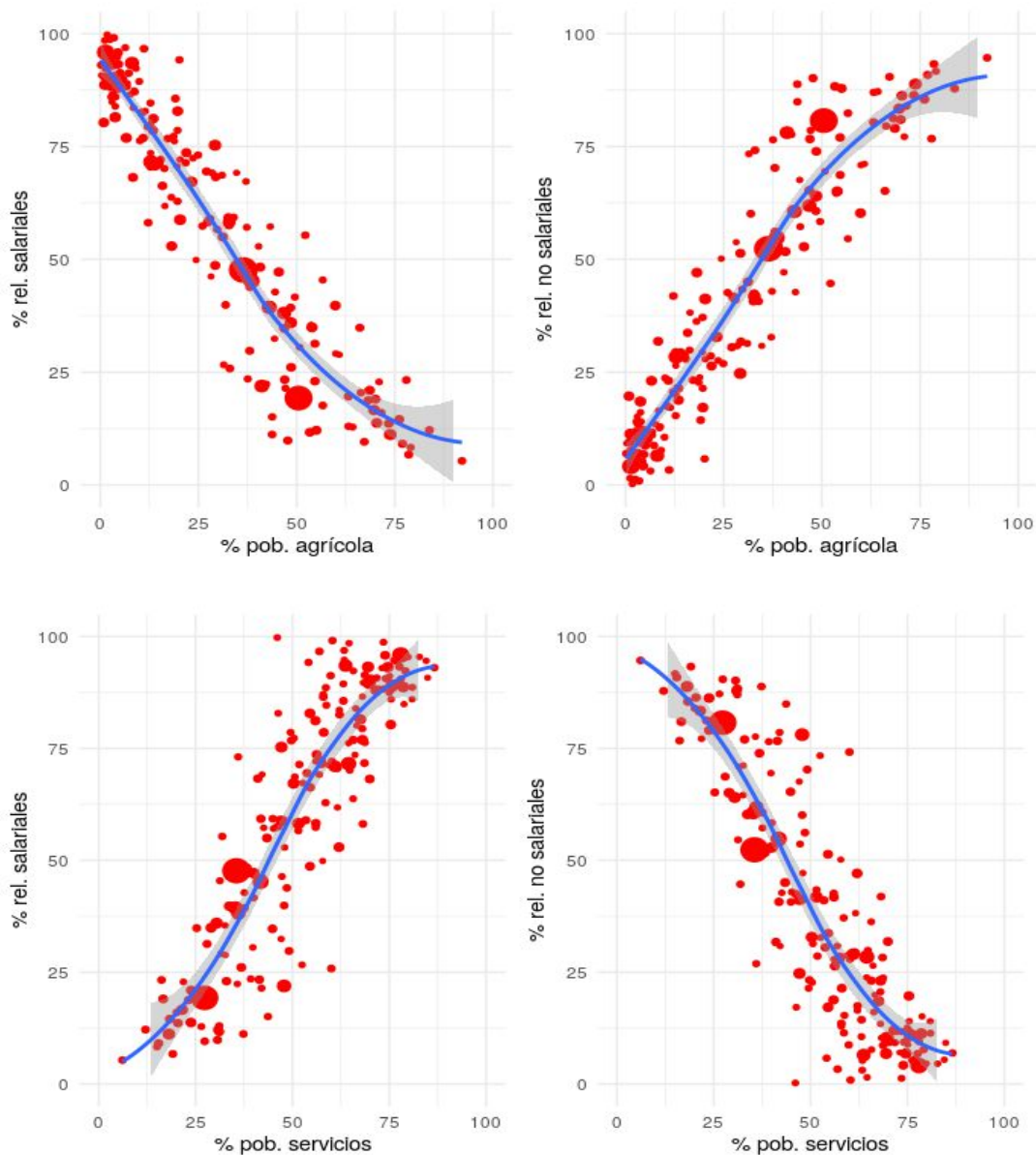
Con todo, a pesar de las limitaciones señaladas, la extensión de las relaciones salariales y el peso de las diferentes esferas puede ser considerado como una aproximación al grado de desarrollo capitalista. En parte, porque la asalarización hace al desarrollo de la acumulación capitalista, extendiéndose real y formalmente hacia el conjunto de la población, la cual es tendencialmente desplazada desde la producción de riqueza (primero en la agricultura, y luego en la industria) hacia las restantes ramas que implican el consumo de esa riqueza acumulada (sea destinada a realizar lo ya producido, a permitir las condiciones para esa acumulación o simplemente como consumo personal improductivo).

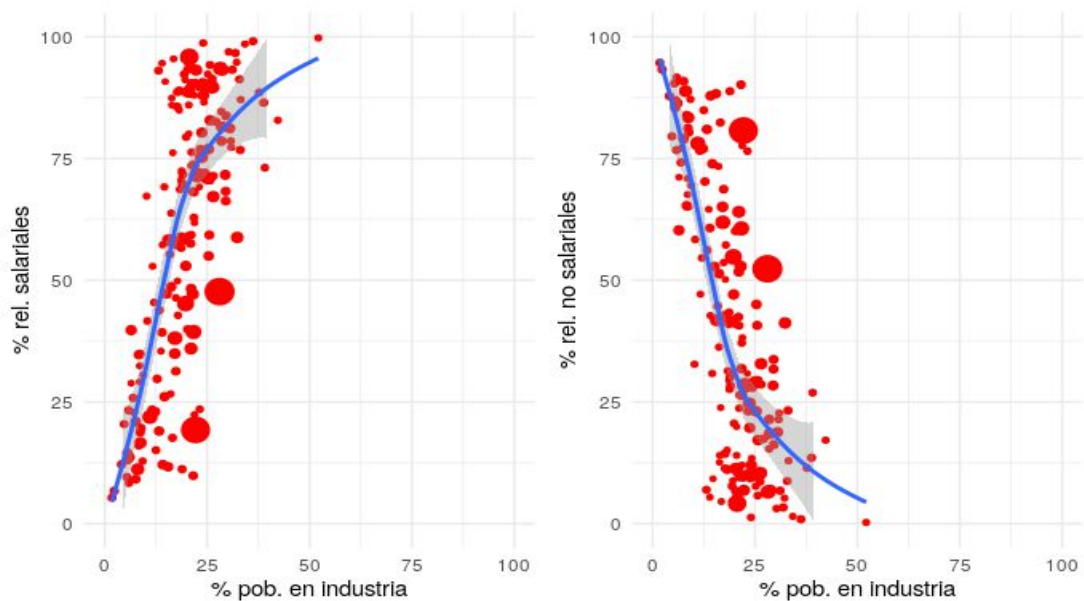
Los gráficos presentados a continuación confirman que a menor población agrícola, mayor extensión de las relaciones salariales (cada punto rojo es un país y el tamaño del punto representa su población). A su vez, lo inverso ocurre con la población inserta en servicios.

Los márgenes de variación en ambos casos son muy amplios. Para el agro, la población inserta puede variar desde menos del 1% (por ejemplo, Brunéi, 0,7%) hasta casi el 80%. Sólo dos países superan esa proporción: Somalia, 83,8% y Burundi: 92,1%. Estos dos países son a su vez, los que menor población poseen en “servicios” (12,1% y 6,1%, respectivamente). En el extremo contrario, otros países alcanzan más del 80% (por ejemplo, Luxemburgo: 84,5%).

En la industria el margen de variación es mucho más estrecho. Veintiocho países tienen menos de 10% de población y sólo dos superan el 40%: Lesotho (42,3%) y Qatar (52,1%). En 78 países sobre 187, la población en la industria se ubica entre el 20 y el 30%.

Gráfico 3. Proporción de población ocupada en agricultura, servicios e industria según proporción de población inserta en relaciones salariales y no salariales, Mundo (promedio, 2005-2015)





Fuente: elaboración propia a partir de base de datos del Banco Mundial.

Aun así, es importante considerar tres restricciones complementarias:

- a) en este trabajo analizaremos la situación de los países del planeta en un mismo momento del tiempo, cuya situación consideramos resultado de las tendencias descritas en el punto anterior, lo cual no reemplaza la necesidad de un análisis de la evolución histórica,
- b) en dicho análisis debería considerarse el movimiento de volúmenes absolutos de población, puesto que no necesariamente indican lo mismo que sus movimientos relativos. El ejemplo clásico, la población agrícola, que con el desarrollo capitalista aumenta en términos absolutos hasta cierto punto, para luego decaer. Dicho punto de inflexión, que puede ser considerado como imposición del desarrollo en profundidad por sobre el desarrollo en extensión, no se hace observable en la disminución relativa constante del peso de esa población²³,
- c) los países son unidades políticas y no se corresponden necesariamente con estructuras económicas, es más, articulan a su interior diversas estructuras concretas. La disponibilidad de información que resultaría necesaria para realizar esa descripción no es el objeto de este ejercicio.

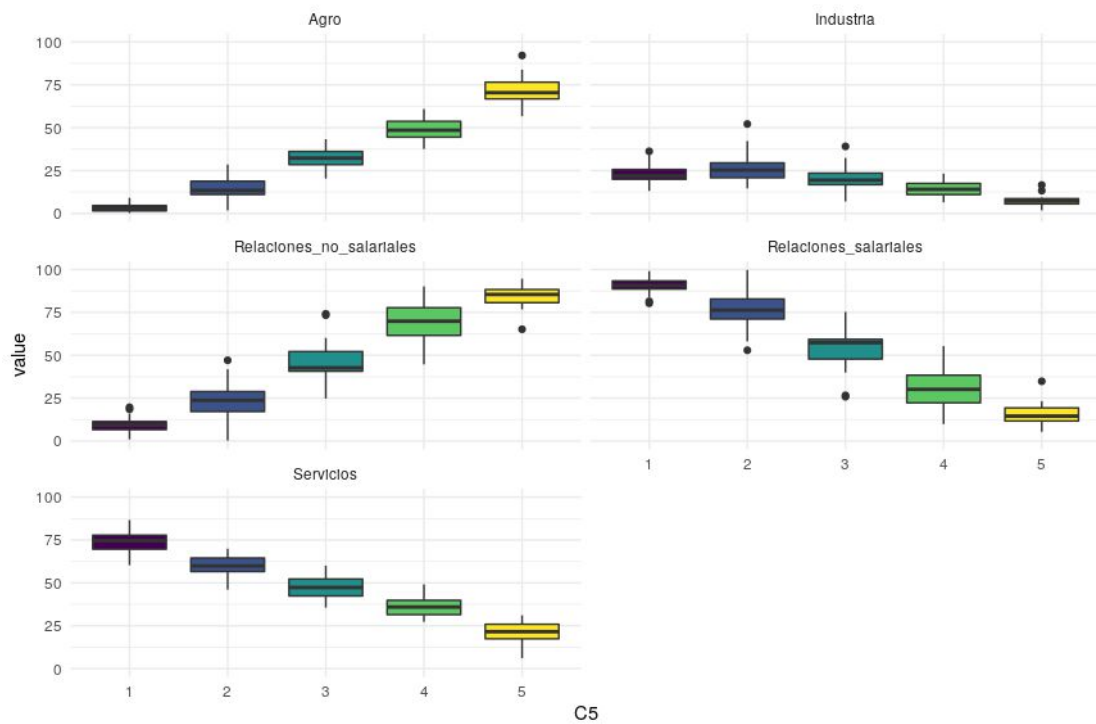
²³ Iñigo Carrera, N. y Podestá, J., “La población Agrícola en la Argentina actual (Aproximación al estado de la contradicción entre el campo y la ciudad)”, CICSO, Serie estudios, Buenos Aires, 1987.

Ahora bien, el objetivo de este trabajo es lograr un primer agrupamiento de países según las variables mencionadas más arriba. Cada grupo deberá ser lo más homogéneo en su interior (es decir, los países del mismo grupo o cluster deberán ser lo más parecido posible entre sí y lo más heterogéneo respecto de los otros grupos).

Para lograr esto, se recurrió a una combinación de técnicas: se aplicó un método de clustering (agrupamiento) basado en el método llamado k-medias. El número de clusters o grupos fue seleccionado por medio del estadístico gap. Previamente, fue estandarizada la escala de las variables y combinadas mediante una técnica denominada PCA (para mayor detalle, ver anexo metodológico al final del texto).

El número óptimo final resultó ser de cinco grupos relevantes.

Gráfico 4. Indicadores según grupo de países (k=5)



Un primer análisis de esta forma de agrupamiento permite observar que la proporción de población en todas las variables seleccionadas queda ordenada en escala ascendente o descendente a medida que se pasa del primer grupo al quinto, salvo una excepción. El peso de los ocupados en la industria en el grupo “1”, donde mayor proporción alcanzan las relaciones salariales y los servicios, rompe esa progresión y resulta menor que en el grupo previo. El peso de la población en la industria es creciente de grupo en

grupo, pero llegado a cierto punto, se estanca o decae, respecto a los anteriores²⁴. En el anexo final nro. 2 se encuentra la composición de cada uno de los grupos según los países incluidos.

3. Conceptualización de los grupos de países

A continuación presentamos la información relativa al peso de las relaciones salariales y de cada uno de los grandes sectores según la información disponible para cada uno de los cinco grupos. Para ello consideramos la mediana (ponderada por la población total) del porcentaje de cada categoría al interior de cada grupo de países.

Tabla 3. Población según características seleccionadas. Mediana de porcentajes por grupo (2005-2015).

Grupos	N° de países	% Población Mundial	Población ocupada según sectores*			Población ocupada según categoría ocupacional*	
			Agricultura	Industria	Servicios	En relaciones salariales (Asalariados + Patrones)	Fuera de relaciones salariales (TCP + TF)
1	51	17,6	2,5	22,2	74,5	93,2	6,8
2	47	11,7	12,9	24,5	61,9	71,5	28,4
3	34	32,6	35,8	26,9	35,5	47,4	52,0
4	32	31,6	49,8	21,9	27,3	18,7	78,9
5	23	6,5	70,3	7,6	20,2	13,7	85,6
Total	187	100	36,1	22,1	35,5	47,3	52,1

Fuente: elaboración propia en base a Banco Mundial.

*La suma de las distribuciones no da como resultado el 100% porque se trata de las medianas de cada categoría.

En los grupos 5 y 4 se observa un muy bajo peso de las relaciones salariales (14% y 19%) y un alto peso del agro, el cual es mayoritario en el primero (70%) y ocupa a la mitad de la población en el segundo (50%). En este segundo caso, el agro supera incluso al peso de la “industria” y los servicios”, considerados por separado²⁵. Estas economías

²⁴ Parece una diferencia mínima, pero no es detectada mediante otros agrupamientos probados en tres y cuatro grupos. Este rasgo se sumó al criterio basado en el gap statistic, para considerar la clasificación en cinco como la más adecuada.

²⁵ Las únicas excepciones son Nigeria, Senegal y Congo.

con alto peso del campesinado y de pequeña producción agraria no se reducen a las quince elegidas por el Banco Mundial para el cálculo de la pobreza extrema. Entre ambos reúnen a 55 países que representan más de un tercio (38%) de la población mundial.

El grupo 3 reúne 34 países, pero representan otro tercio de la población mundial (33%). Aquí, el agro se reduce a poco más de un tercio (36%)²⁶, pero los no insertos en relaciones salariales son aún más de la mitad de la población (52%). Se trata, sin embargo, del grupo con mayor peso de la “industria” (27%). Posiblemente, predomina en este grupo el desarrollo del capitalismo en extensión y, por ende, el capital industrial incorpore a sus relaciones a una proporción mayor que en los grupos 4 y 5 (donde aún no se ha extendido y pesan otras estructuras sociales) y que en los grupos 1 y 2, donde como veremos, es posible que se haya impuesto el desarrollo en profundidad y, con él, la repulsión de población.

Los grupos 1 y 2 son los que reúnen la mayor cantidad de países (51 y 47, respectivamente), pero representan en conjunto poco menos de un tercio de la población mundial (29%)²⁷. En ambos la población inserta en relaciones salariales es mayoritaria (93% y 71%), así como la ocupada en “servicios” (74% y 62%). Este apartado es tan heterogéneo que será necesario avanzar en el análisis sobre las posibles diferencias a su interior y entre cada grupo de países. En esta aproximación los rasgos que distinguen a ambos son:

- a) el escasísimo peso del agro en el grupo 1 (2,5%). Aunque la proporción es baja también en el grupo 2, es aún 5 veces mayor (12,9%).
- b) el mayor peso, aunque leve, de la población en la “industria” en el grupo 2 respecto del grupo 1 (24,5% contra 22,2%, respectivamente)²⁸.

²⁶ A diferencia de lo que veremos que ocurre en los grupos 1 y 2, en la mayoría de estos países la suma de la población en el agro y la industria pesa más que la inserta en “servicios”, excepto en 14 países: Filipinas, Turquía, Perú, Ecuador, Bolivia, Paraguay, Nicaragua, Haití, Yemen, Kazajistán, Moldavia, Gambia, Gabón e islas de Santo Tomé y Príncipe. Otro rasgo característico es el mayor peso de la población en el agro respecto de la “industria” (a excepción de Irán, Turquía, Turkmenistán, islas Tonga y por una diferencia muy leve, en Rumania).

²⁷ En la cantidad de países que reúne especialmente el grupo 1 se debe considerar que incluye varias islas que viven del turismo, son sede de paraísos fiscales o ambas (y de allí el peso de los “servicios” y el asalariado). Se trata de países con muy escasa población (Barbados, Polinesia Francesa, Nueva Caledonia, Guam, Islas del Canal, Islas Vírgenes). Cada uno cuenta con menos de 300 mil habitantes. En el resto de los grupos también existen países pequeños (cuyos datos no inciden en los totales, pero sí en sus promedios y medianas). Sin embargo, sumados los países con menos de esa cifra de habitantes existen sólo otros seis distribuidos entre los grupos 2, 3 y 4. El grupo 5 no incluye países tan chicos en población.

²⁸ De todas formas, el peso al interior de cada grupo es heterogéneo. En cuatro países del grupo 1 el peso de la “industria” supera el 30% (Hungria, Emiratos Árabes Unidos, Omán y Bahrein) y en 11 del grupo

Ambos rasgos indicarían la presencia de relaciones capitalistas ya extendidas y con un predominio del desarrollo en profundidad, más claramente en el grupo 1 y en un grado menor en el grupo 2.

A partir de estos rasgos, hemos caracterizado provisoriamente a cada grupo de la siguiente manera:

Cluster	Conceptualización	Descripción
Grupo 1	Capitalismo desarrollado en extensión y profundidad	Peso predominante de relaciones salariales y de servicios. Todos los países imperialistas se encuentran aquí, pero también incluye algunos países dependientes
Grupo 2	Capitalismo de extensión reciente con rasgos de desarrollo en profundidad	Predominan relaciones salariales y servicios, pero en menor grado que en el anterior. Convive cierto peso remanente del campo con un muy alto peso relativo de la industria, lo que puede indicar persistencia de pequeña propiedad rural y urbana (incluye a buena parte de los ex-países socialistas de Europa Oriental)
Grupo 3	Capitalismo en proceso de extensión con peso del campo	A diferencia de los anteriores, la suma de agro e industria supera a la población en servicios. La población en el agro, además, suele ser mayor a la de la industria (a diferencia de lo que ocurre en los dos grupos anteriores). El asalariado está extendido, pero aún ronda la mitad de la población.
Grupo 4	Capitalismo de escasa extensión con peso del campo	La población agrícola supera a industria y servicios, considerados por separado. La población no asalariada es mayoritaria.
Grupo 5	Pequeña propiedad en el campo	La población agrícola supera a la suma de industria y servicios. La población no asalariada es predominante.

Esta caracterización hace abstracción de la combinación de estructuras al interior de cada país. De las cinco definidas clásicamente, los indicadores utilizados no permiten distinguir entre economía campesina familiar y pequeña producción mercantil. Tampoco entre capitalismo de economía privada, capitalismo de estado y socialismo²⁹. Por las mismas razones tampoco es posible establecer la forma de articulación entre ellas ni cual se constituye como dominante en cada país, aun cuando la que se impone mundialmente es la del capitalismo monopolista de estado³⁰. Esto plantea una serie de problemas también al momento de analizar los datos a nivel global.

2 es inferior al 20% (Colombia, Cuba, República Dominicana, Costa Rica, Panamá, Belice, Santa Lucía, Jamaica, Namibia, Botswana y Grecia).

²⁹ Nos referimos a la descripción de Lenin, V. "Sobre el impuesto en especie", en Obras, Tomo XII (1921-1923), Progreso, Moscú, 1973. pp. 28-44.

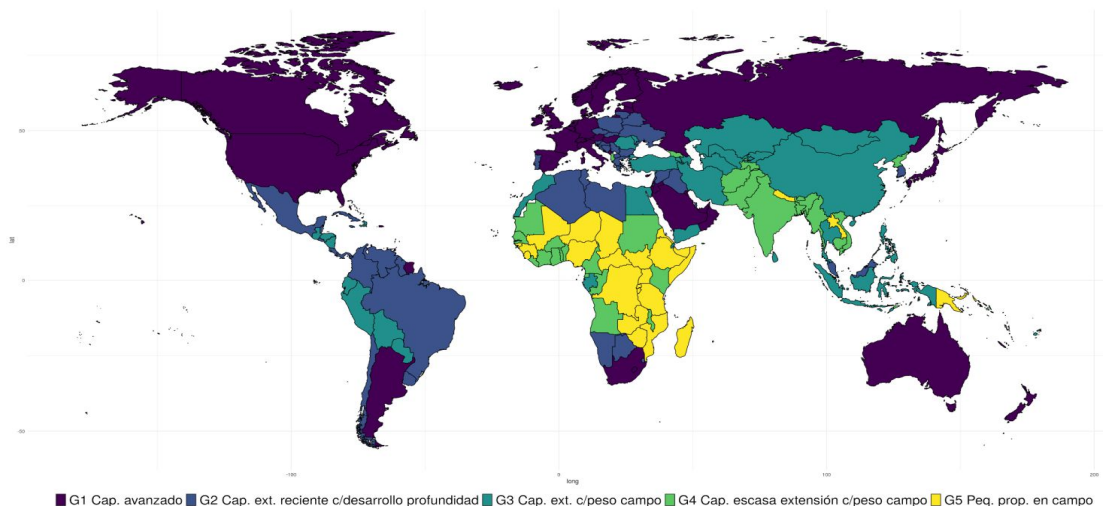
³⁰ "Capitalismo monopolista de Estado" remite a la forma de articulación orgánica entre economía privada y estado, donde las regulaciones públicas (política fiscal, consumo, crédito, etc.) están dirigidas a garantizar las ganancias del capital monopolista (Boccaro, Paul et.al., "Capitalismo monopolista de estado", Grijalbo, México DF, 1970). Aunque crítico de esta conceptualización, el cambio cualitativo en la intervención pública como garantía estatal de las ganancias del capital concentrado dado el volumen de las inversiones, su extensión global y el aumento de la incertidumbre, aparece también en Mandel, Ernest, "El capitalismo tardío", Era, 1987, México.

Por un lado, no es posible dar cuenta de la subsistencia de economías precapitalistas (particularmente en el grupo 5, pero también en el 4). Por otro, tampoco podemos observar la manera en que se presentan y articulan las relaciones socialistas y capitalistas en diferente forma y grado en algunos países (por ejemplo, Cuba y China, que se ubican en el grupo 2 y 3, respectivamente, o Vietnam y Corea del Norte, ambos en el grupo 4). Esto último, además, plantea el problema teórico respecto del carácter de la superpoblación en el socialismo, y si es legítimo utilizar las mismas formas de medición en unas y otras estructuras. No es este el lugar para profundizar en esta cuestión, aunque es importante dejarla asentada.

Finalmente, el instrumento utilizado no observa el lugar que cada país ocupa en la cadena mundial, y por ende, no distingue entre países imperialistas y dependientes. De todas formas, estos últimos se concentran en los grupos 2, 3, 4 y 5. El grupo 1, que hemos conceptualizado como capitalismo desarrollado en extensión y en profundidad, incluye al conjunto de los países de capitalismo centrales, pero también algunos países dependientes, como es el caso de Argentina. En esta condición de capitalismo extendido donde se ha impuesto el desarrollo en profundidad en un país dependiente, pueden residir algunos rasgos de su especificidad³¹.

Mapa 1. Países según esquema de agrupamiento k=5

³¹ A pesar de que en el ámbito académico existe la tendencia a caracterizar a la Argentina como un país de “heterogeneidad estructural” (concepto que remite a la Comisión Económica para América Latina, ver CEPAL, “La hora de la igualdad. Brechas por cerrar, caminos por abrir”, Santiago de Chile, 2014), se trata de uno de los pocos países de América Latina y el Caribe que forma parte del grupo 1 (los restantes son más pequeños y homogéneos: Bahamas, Barbados, Puerto Rico, Surinam, Trinidad y Tobago e Islas Vírgenes). Dado su mayor grado de heterogeneidad en términos de relaciones sociales y división del trabajo según grandes ramas, el grueso de los países de la región se distribuye entre los grupos 2 (como Brasil, Chile, Colombia, México, Uruguay o Venezuela, entre otros) y el 3 (como Bolivia, Ecuador, Perú o Paraguay, etc.).



Fuente: elaboración propia en base a datos del Banco Mundial.

4. Grado de desarrollo y pobreza

Existe cierta correspondencia entre el agrupamiento propuesto aquí y la clasificación del Banco Mundial en países según ingresos per cápita altos, medio altos, medio bajos y bajos. Esta vinculación es esperable en términos de asociación entre desarrollo capitalista y riqueza (incluso considerando un indicador mediado, como es el nivel de ingreso per cápita). La clasificación propuesta permite clasificar 27 países sin información de ingresos, los cuales en su mayoría corresponden al grupo de capitalismo avanzado³².

Tabla 4. Países según grado de desarrollo capitalista por grupo de ingresos

Ingresos per cápita	Capitalismo desarrollado en extensión y profundidad	Capitalismo de extensión reciente c/ rasgos de desarrollo en profundidad	Capitalismo en extensión con peso del campo	Capitalismo de escasa extensión con peso del campo	Pequeña propiedad en el campo	Total
Altos	29	12	0	0	0	41
Medio-altos	5	23	17	1	0	46
Medio-bajos	0	7	14	19	3	43
Bajos	0	1	3	8	18	30
Sin datos	17	4	0	4	2	27
Total	51	47	34	32	23	187

³²Del total de países sin datos: diecisiete corresponden al grupo 1 (Baréin, Bahamas, Barbados, Brunei, Islas del Canal, Guam, Hong Kong, Kuwait, Macao, Nueva Caledonia, Nueva Zelandia, Omán, Puerto Rico, Polinesia Francesa, Arabia Saudita, Singapur e Islas Vírgenes), cuatro al grupo 2 (Cuba, Libia, Qatar, San Vicente y Granadinas), otros cuatro al grupo 4 (Afganistán, Guinea Ecuatorial, Camboya, Corea del Norte) y dos al 5 (Eritrea y Somalia).

Fuente: elaboración propia en base a datos del Banco Mundial.

De todas formas, es posible observar cierta heterogeneidad en términos de relaciones sociales que escapan a la clasificación según niveles de ingreso, especialmente entre los países de capitalismo en extensión con peso del campo (grupo 3), la mitad de los cuales (17) es clasificado como “de ingresos medio altos” y la mayor parte de los restantes (14) como “medio bajos”. Mayor dispersión existe en los países de capitalismo en extensión reciente con rasgos de desarrollo en profundidad (grupo 2): la mitad (23) corresponden a países de ingresos “medio-altos”, pero otros doce corresponde a “ingresos altos”, siete a “medios bajos y uno a “bajos” (existen cuatro para los que no hay datos de ingresos). Es el único grupo donde los países se distribuyen en las cuatro categorías de ingresos del Banco Mundial.

¿Qué sucede si analizamos los diferentes umbrales establecidos por este organismo para la medición de pobreza según los diferentes grados de desarrollo?

Tabla 5. Porcentaje medio (ponderado por población) de personas por debajo de diferentes umbrales de pobreza según grupo de países, 2005 - 2015

Grupos de países	Población con ingresos por debajo de U\$S PPP per cápita por día			
	1,90	3,20	5,50	21,70
Capitalismo desarrollado en extensión y profundidad	0,9	1,9	4,3	31,1
Capitalismo de extensión reciente con rasgos de desarrollo en profundidad	3,3	8,7	21,7	78,7
Capitalismo en proceso de extensión con peso del campo	8,6	25,6	50,0	95,0
Capitalismo de escasa extensión con peso del campo	23,2	59,6	85,1	99,4
Pequeña propiedad en el campo	50,7	77,4	92,3	99,7
Total países (media ponderada por población)	9.5	25.6	45.4	84.2

Fuente: elaboración propia en base a datos del Banco Mundial.

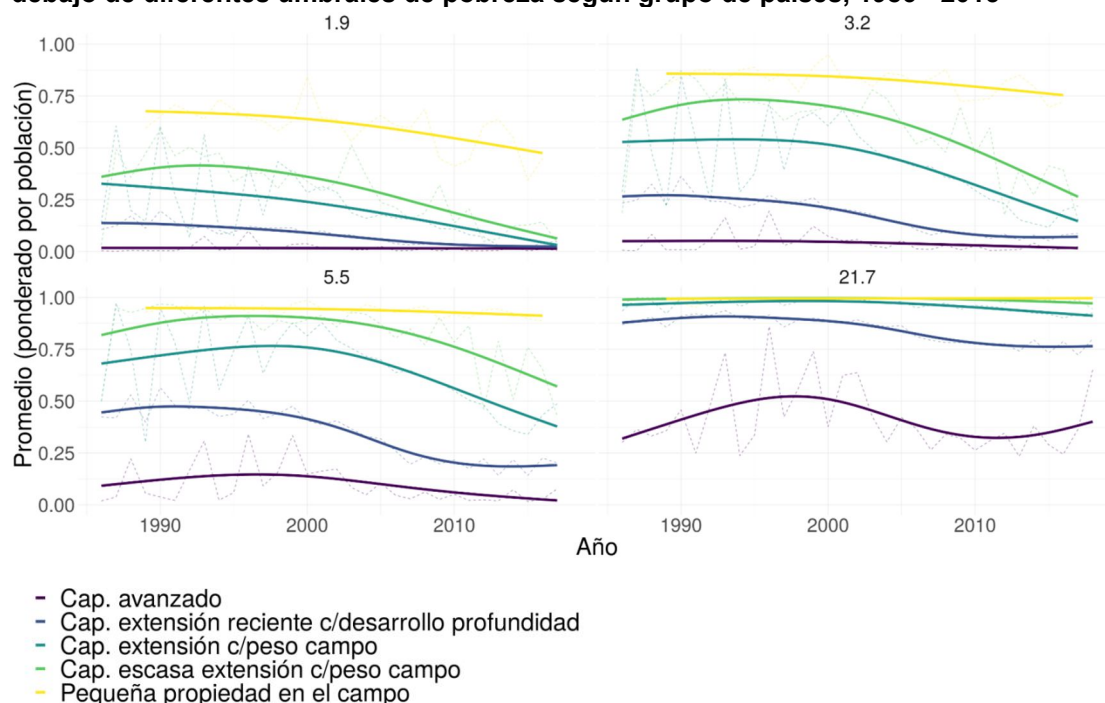
En los países donde predomina la pequeña propiedad en el campo, la mitad de la población es pobre según el estándar de ingreso mínimo de u\$s 1,90 PPP per cápita por día establecido por el BM.

Según ese mismo parámetro, en los países de más alto desarrollo de las relaciones capitalistas, menos del 1% estaría en esa condición. Esto es lo que lleva al BM a

desestimar la medición de la pobreza en estos países. Aún con los parámetros sucesivos, la proporción sigue siendo baja: menos del 2% de la población vive con ingresos por debajo de u\$s 3,20 y menos del 5% por debajo de u\$s 5,50. La medición da un salto cuando utilizamos el parámetro de u\$s 21,70. Dicho mínimo sigue el mismo principio que los restantes y correspondería a la línea de pobreza de los países de “altos ingresos”, aunque el BM no lo aplica en sus mediciones finales. En base a ese criterio los pobres en los países de capitalismo desarrollado alcanzarían a casi una tercera parte de la población.

Se advierte que según el parámetro utilizado en estas sociedades, casi la totalidad de la población de los países donde predomina el campesinado son pobres. Lo mismo puede decirse para los restantes grupos de países, donde el campo conserva peso. En 89 países casi toda la población sería pobre según los estándares del capitalismo avanzado. Aún en los países donde las relaciones capitalistas están extendidas y comienzan a observarse rasgos de desarrollo en profundidad, casi cuatro quintas partes de la población se encontrarían en la condición de pobres.

Gráfico 5. Evolución de la proporción media (ponderada por población) de personas por debajo de diferentes umbrales de pobreza según grupo de países, 1986 - 2015



Observado a lo largo del tiempo³³, en un período de 30 años, desde 1986 a 2015, se confirma que la población pobre, medida en términos de sus parámetros más bajos, con oscilaciones se reduce en todos los grupos de países (la única excepción son los países de capitalismo avanzado, pero allí la proporción que vive con menos de 1,90 u\$s es escasa). Particularmente, la reducción es sostenida en los países donde el capitalismo ya alcanza cierta extensión y continúa desarrollándose en esa dirección (grupos 2 y 3). En los países con menor desarrollo capitalista, la población pobre aumenta durante la década del 90 para luego reducirse en los años siguientes.

Los grupos de países 3 y 4 es donde la reducción es más significativa. En 2015 la proporción es menor al 10%, cuando en los 90s superaba el 30% en el caso del primero, y el 40%, en el caso del segundo. El movimiento en estos dos grupos es similar en relación a los umbrales de u\$s 3,20 y u\$s 5,50. Cuando observamos el umbral de u\$s 21,70, las variaciones en los grupos 3, 4 y 5 se vuelven más imperceptibles. En el grupo 2 la reducción se vuelve más humilde pero se va alejando de los grupos anteriores. Con este umbral se vuelve más observable el movimiento de la población pobre en los países de capitalismo avanzado. Con un piso cercano al 25% durante todo el período, crece a más del 50% durante la década del 90 para luego volver a descender y retornar al ascenso desde 2010 (al menos hasta 2015).

En buena parte de los países del globo la reducción de la población pobre (medida según los umbrales más bajos), parece corresponderse con el desarrollo de las relaciones capitalistas en extensión. En los países donde el desarrollo capitalista es mayor, la proporción de pobres (según el umbral más alto, pero también el correspondiente precisamente a esos países) tiende a oscilar.

Una posible hipótesis se podría asentar en una relación ya observada en términos del movimiento de la tasa de desocupación. En los países con menor desarrollo capitalista esa tasa es más estable, mientras que lo contrario sucede en los países con mayor desarrollo. Esta diferencia puede corresponder al grado en que se impone el propio ciclo económico en las relaciones sociales. Mientras que en los países donde el régimen capitalista está menos extendido, el campesinado puede permanecer estancado en la pobreza (lo que a su vez hace a la condición de superpoblación latente de buena parte de ellos) y sólo ir saliendo de ella en el largo plazo, en los países de capitalismo

³³ Como puede verse los promedios ponderados para cada grupo de países presentan oscilaciones marcadas, especialmente en el período anterior a los años 2000. Es por ello que se recurrió a un suavizado de las series de tiempo mediante modelos lineales generalizados (GAM, por sus siglas en inglés).

avanzado, las oscilaciones corresponden a la población asalariada urbana (y podrían estar relacionadas con la condición de intermitente de la superpoblación, es decir, las oscilaciones en el ingreso podrían estar asociadas a la ocupación ocasional y el subempleo, dado el peso del trabajo temporario y a tiempo parcial en esos países).

En todo caso, por una parte, el peso del campesinado y la superpoblación latente indican las posibilidades de expansión en extensión que el capitalismo aún posee a futuro. Por otra, se abre la pregunta respecto de hasta qué punto el grado alcanzado en la expansión en profundidad en los países de capitalismo avanzado implica un límite al desarrollo.

5. Pobreza capitalista y pobreza campesina: primeros resultados y nuevas preguntas

La pregunta general que guía nuestra investigación refiere a la relación concreta entre superpoblación relativa y pobreza. Aunque la pregunta partía de la forma de asociación entre ambos fenómenos en Argentina, se planteaba la necesidad de avanzar en un análisis a nivel mundial para seguir desarrollando una conceptualización teórica, de manera tal de poder determinar las características peculiares que estos fenómenos asumen en nuestro país.

En este trabajo en particular hemos analizado la medición del Banco Mundial, cuyo parangón se establece a partir de las economías más pobres del mundo. Para determinar la relación concreta entre esas formas de pobreza y el grado de desarrollo capitalista hemos presentado un instrumento teórico metodológico que nos ha permitido distribuir y conceptualizar a los diferentes países del globo según el grado de desarrollo de la división del trabajo y de la extensión de la asalarización.

Al establecer la relación entre dicha distribución y la pobreza constatamos que, en efecto, disminuye a medida que aumenta el desarrollo de las fuerzas productivas. A la vez, encontramos que esa forma de medición se trata de un recorte parcial no sólo sobre la pobreza, sino más exactamente, sobre la relación entre pobreza y modo productivo. La pobreza remite a una relación entre la población y el acceso a sus medios de vida. Sin embargo, esa relación no es una mera función matemática entre individuos, recursos y preferencias³⁴ sino que está determinada socialmente, es decir, histórica y

³⁴ "I shall define a poverty line as the monetary cost to a given person, at a given place and time, of a reference level of welfare. People who do not attain that level of welfare are deemed poor, and those who do are not. But how then do we assess "welfare"? The most widely used characterization of welfare in

geográficamente. De ahí las dificultades sobre las que gira la determinación de una medición universal.

Retomemos algunos elementos empíricos antes de avanzar en la conceptualización.

¿A qué medios de vida accede la población según la medida propuesta por el Banco Mundial y utilizada generalmente por los organismos internacionales? Según los indicadores que habíamos considerado al comienzo del texto para las 15 economías más pobres, utilizadas como patrón de esa forma de medición, habíamos estimado que en ellas, sobre el total de la población, 26% está desnutrida, el 30% defeca al aire libre, el 51% no tiene acceso a agua potable, el 70% no tiene electricidad y el 80% no tiene cloacas. Observemos qué ocurre cuando consideramos estos indicadores en el conjunto de los países según el grado de desarrollo de las fuerzas productivas.

economics postulates a utility function defined over consumptions of commodities, such that the function reproduces consumer preferences over alternative consumption bundles. Following this approach, the poverty line can be interpreted as a point on the consumer's expenditure function, giving the minimum cost to a household of attaining a given level of utility at the prevailing prices and for given household characteristics." Ravallion, M, "Poverty Lines in Theory and Practice". En LSMS Working Paper Number 133. The World Bank Washington, D.C. 1998, p. 3, disponible en <http://documents1.worldbank.org/curated/en/916871468766156239/pdf/multi-page.pdf>.

Gráfico 6. Indicadores de salud y nutrición seleccionados. Mediana ponderada por población (2005-2015).

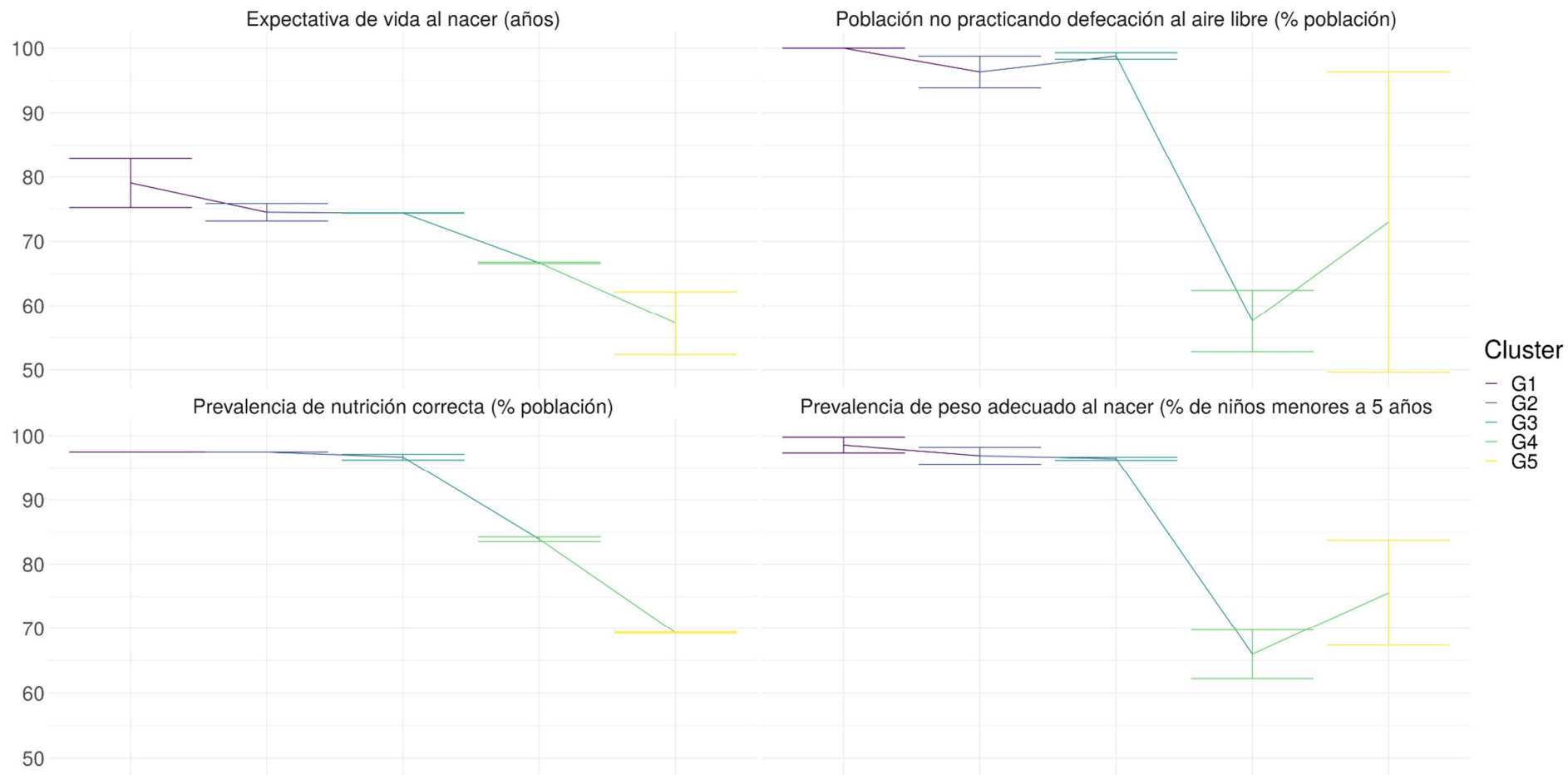
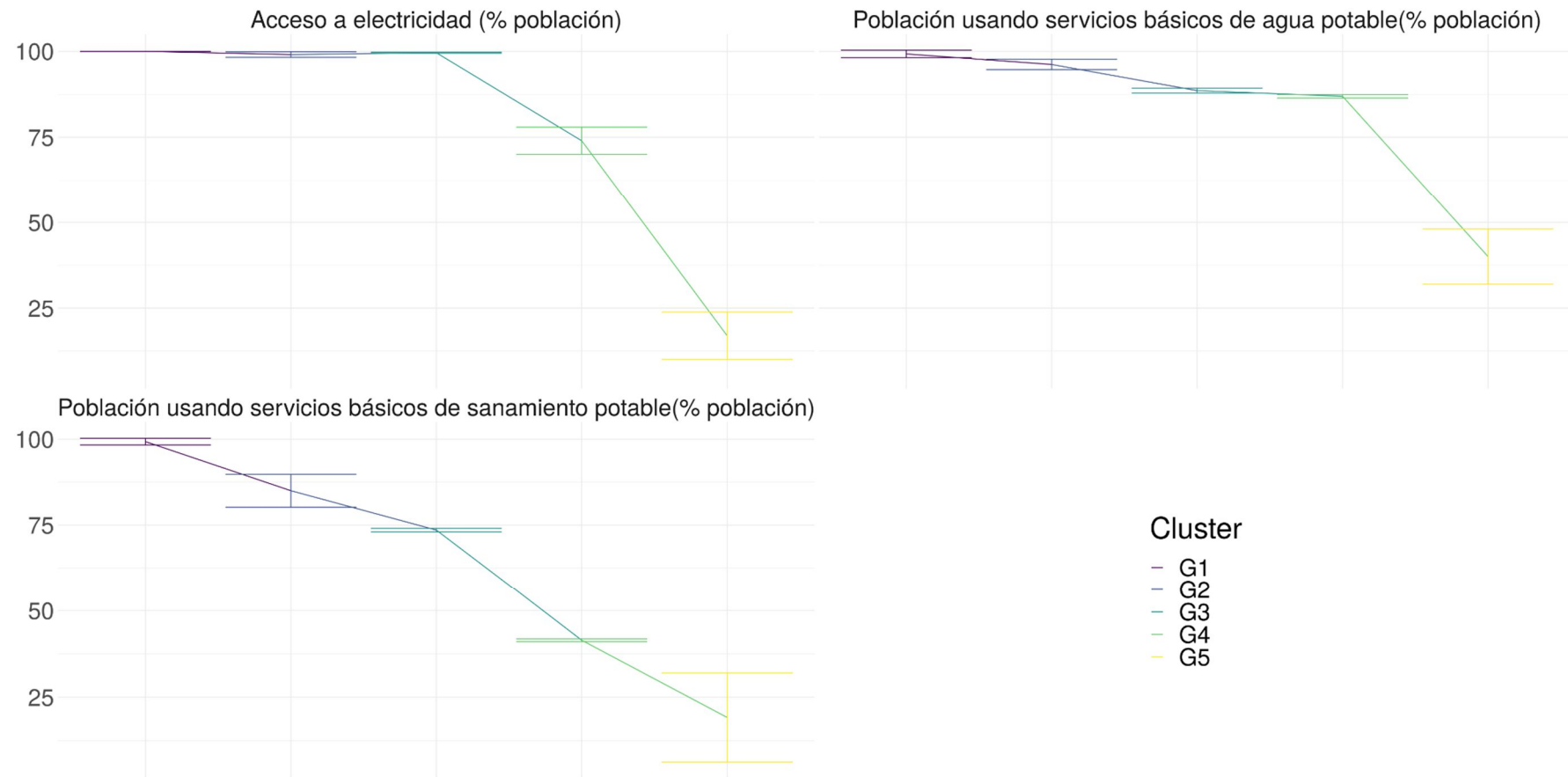


Gráfico 7. Indicadores de vivienda seleccionados. Mediana ponderadas por población (2005-2015).



El acceso a algunos medios efectivamente puede ser considerado universal. La mayor parte de la población en el mundo no defeca al aire libre ni la mayoría de los adultos está desnutrido. Sin embargo, la proporción de población que está excluida de estas condiciones varía según el grupo de países: son aún considerables en los grupos 4 y 5, donde menor es el desarrollo capitalista.

No ocurre lo mismo con el resto de los indicadores.

En los países donde predomina la pequeña propiedad en el campo (grupo 5) la mayor parte de la población no accede a servicios de saneamiento, ni de agua potable ni a electricidad. No es esta la situación en los países donde el capitalismo ya está considerablemente desarrollado como mínimo en extensión (grupos 1, 2 y 3). Allí la mayor parte de la población cuenta con esos medios. Podemos decir que esos medios de vida se han transformado en necesarios para la reproducción de la mayoría de la población (y por ende del proletariado), y que quienes no acceden a ellos, están viviendo por debajo del mínimo considerado socialmente normal en esos países.

En los países donde existe algún grado de desarrollo del capitalismo pero aún pesa la población en el campo (grupo 4), algunos de los medios mencionados están incorporados, como el agua potable y la electricidad, no así, el servicio de saneamiento básico.

Entonces, cuando nos enfocamos en las relaciones sociales en las diferentes estructuras concretas, las determinaciones de la pobreza difieren.

¿Qué significa esto en términos conceptuales?

La explotación capitalista supone el pago de la fuerza de trabajo por su valor. Y dicho valor está determinado por un conjunto de medios de vida para satisfacer necesidades también determinadas socialmente, las cuales varían de país en país pero también según el grado de desarrollo de las fuerzas productivas, el cual va abaratando la producción de mercancías y permite que el proletariado acceda a una proporción mayor de medios de vida. Estos medios de vida no se reducen a un mínimo fisiológico (alimento, vestido, vivienda, etc.) sino que incluyen la satisfacción de las necesidades consideradas socialmente normales a ese determinado nivel de desarrollo (cultura, educación, vivienda, etc.).

Diferente es la situación del campesinado, cuyas condiciones de existencia suponen una economía natural, en la cual las condiciones económicas se generan mayoritaria o totalmente bajo la forma de la pequeña producción (sea individual o comunitaria) y dentro de esos marcos, la producción de medios de subsistencia y de un excedente por

encima de ellos es muchísimo más acotada. La apropiación de ese excedente bajo la forma de tributo, servidumbre o impuesto se encuentra limitada por la reproducción del propio campesino, e incluso avanza sobre ella, y tiende a acorralarlo en su mínimo fisiológico. El desarrollo capitalista no hace más que agravar esta condición. Erosiona esas formas y reduce la población del campo al pauperismo, hasta que la expulsa hacia la ciudad.

Pobreza campesina y pobreza capitalista, por decirlo a grandes rasgos, hacen a condiciones sociales muy diferentes de determinación de la situación de pobre.

En un mundo ordenado sobre las relaciones capitalistas es claro que las condiciones de vida en aquellas regiones donde predomina el campesinado son indudablemente pobres. Pero al considerar como referencia esa condición se realizan dos operaciones: no sólo determinar un umbral muy bajo para el resto del mundo, sino establecer un parangón “abstracto”. Se mide la pobreza capitalista con la vara de la pobreza campesina y, en algunos casos, precapitalista.

En última instancia, esa medición señala en forma apologética que el desarrollo del capitalismo desplaza las formas de pobreza precapitalistas. Nada nos dice sobre qué sucede con las formas específicas que corresponden a este modo de producción.

En ese sentido, en el mejor de los casos, la medición global mostraría que se reduce una forma determinada de pobreza. Se trata de aquella asociada a una modalidad específica de la superpoblación: la denominada latente, producto de la destrucción de las formas precapitalistas en el campo y que se acumula como población sobrante rural hasta que se desagota hacia los centros urbanos. Pero esto no sirve como descripción global, o sólo es útil parcialmente, en un mundo que ha avanzado cada vez más hacia relaciones sociales capitalistas.

El desarrollo capitalista implica otras formas constantes de superpoblación: la flotante, que acompaña el movimiento de atracción y repulsión del capital en los grandes centros fabriles, y la estancada, que crece en mayor proporción, es producto de la repulsión capitalista y queda sobreviviendo en las ciudades a partir de una base de trabajo sumamente irregular y en las peores condiciones.

De allí que la cuestión de la pobreza no pueda agotarse en la medición del umbral extremo propuesto por el BM. No sólo porque sesga la mirada, en el mejor de los casos, a sólo una de las formas de superpoblación, la latente, sino que precisamente utiliza como parangón aquella que tiende a disminuir con el propio desarrollo capitalista.

En principio, en relación con la pregunta que nos orienta, acerca de qué relación existe entre superpoblación y pobreza, resulta necesario avanzar en la medición de las formas específicamente capitalistas de esa pobreza para responderla. Ciertamente no con los mismos parámetros que podrían establecerse para la latente. La primera aproximación a través de las diferentes canastas monetarias ya nos brinda un indicador de los diferentes resultados según los distintos umbrales. En todo caso, queda abierta la pregunta, ¿cómo se articula la pobreza y las formas flotante y estancada de la superpoblación? Esto a su vez nos lleva a enfocar especialmente en los países del grupo donde el capitalismo se encuentra más avanzado. ¿Se pueden distinguir diferentes formas de articulación al interior de ese grupo? Precisamente, dentro de ese conjunto se encuentra Argentina. La forma específica que asume la pobreza en nuestro país, ¿se relaciona con la combinación de sus rasgos de alto grado de desarrollo en extensión y profundidad y a la vez dependiente? Estas son las preguntas que orientarán los próximos pasos en la investigación.

Anexo metodológico 1. Precisiones sobre el proceso de clusterización

Como se ha explicitado en el cuerpo del trabajo, el objetivo es llegar a un agrupamiento de los diferentes países según niveles de desarrollo de las relaciones salariales y de la división del trabajo social. Para alcanzar este objetivo se empleó un análisis de cluster (agrupamientos), particularmente, en su versión k-medias.

No obstante, previamente se aplicó una técnica denominada Principal Components Analysis (PCA), ampliamente utilizada para efectuar tareas de reducción de dimensionalidad. Básicamente, se parte de una matriz de $n \times p$ (en nuestro caso 189×6) y se busca obtener una nueva matriz $n \times p^*$ (donde $p^* < p$) de “componentes principales”.

Asumiendo (como es el caso) que las p variables se encuentran correlacionadas, los componentes principales ayudarán a resumir este conjunto de variables en un conjunto menor que explicarán la mayor parte de la variabilidad de la base de datos original³⁵. Se retuvieron los tres componentes principales resultantes, que explican el 99% de la varianza total.

Sobre estos tres componentes principales se realizó entonces el análisis de clustering, mediante el método k-medias. Para utilizar este método es necesario predefinir el número de clusters que se busca estimar (k). Luego, el algoritmo asignará cada observación (en nuestro ejemplo, cada país) a solamente uno de los k grupos.

La idea detrás de este método es que un proceso de clustering adecuado genera grupos compuestos por elementos en los que la variabilidad interna es la más pequeña posible. De esta forma, el objetivo principal de k-medias es minimizar alguna métrica de variabilidad intra-cluster. Existen muchas formas de definir las métricas de variación intra-cluster pero la más común es la distancia euclidiana entre todos los pares de puntos del cluster.

Para resolver este problema de minimización, k-medias recurre al siguiente algoritmo:

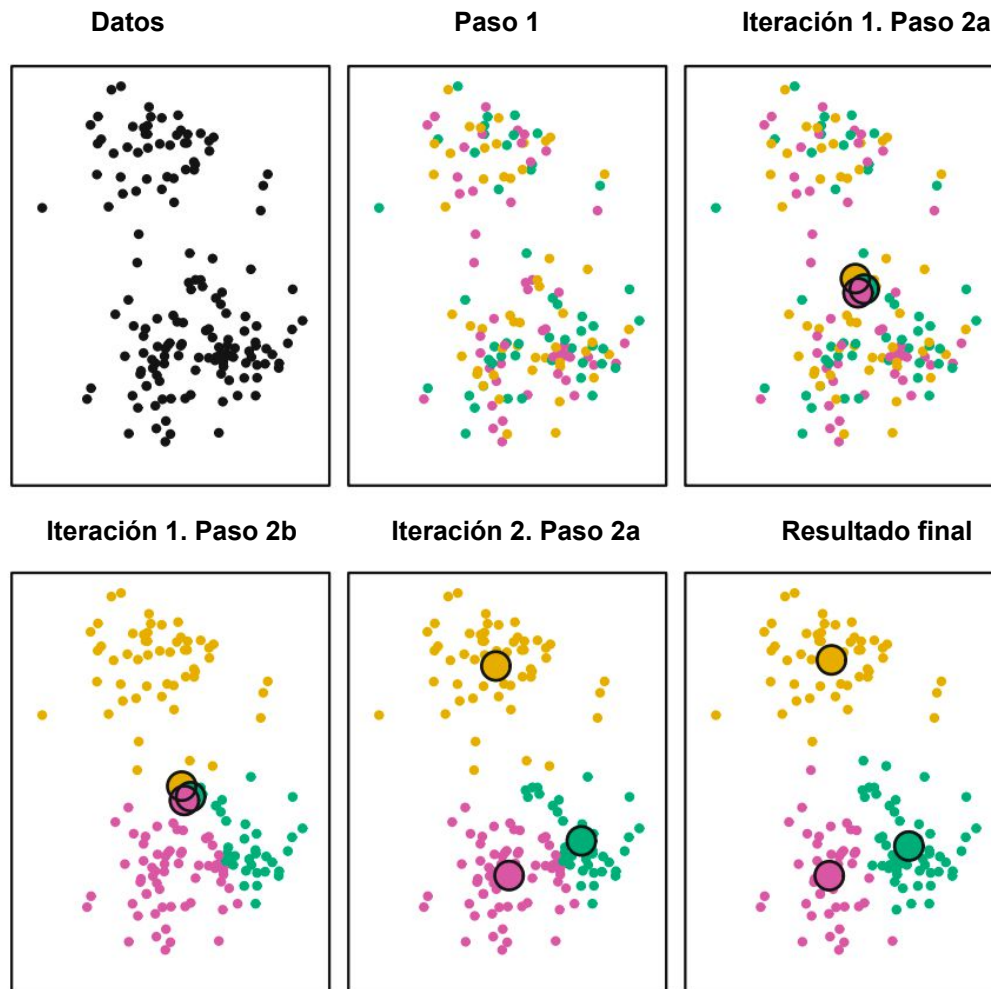
1. se asigna cada caso a un cluster de forma aleatoria,
2. para cada uno de los K cluster:
 - a. se computa el centroide (es decir, el promedio de cada variable para las observaciones del cluster)

³⁵ Para mayor información al respecto, puede revisarse Tibshirani, Robert, Walther, Guenter y Hastie, Trevor (2001). “Estimating the number of data clusters via the Gap statistic”, *Journal of the Royal Statistical Society*, Vol. 64, pp. 411–423.

- b. se re-asigna cada observación al cluster más cercano (medido en términos de la distancia euclidiana al centroide más cercano)

Este procedimiento se repite hasta que los casos dejan de cambiar de cluster (convergencia). Se muestra un ejemplo ilustrativo³⁶.

Gráfico A1. Progresión del algoritmo k-medias



- En el primer gráfico se observan los datos sin asignar.
- En “Paso 1” se observa la asignación aleatoria de los puntos a un $k=3$ número de clusters
- En “Iteración 1. Paso 2a” se observa el cálculo de los primeros centroides
- En “Iteración 1. Paso 2b” se observa cómo los casos fueron reasignados a un nuevo cluster en función de la cercanía a cada centroide

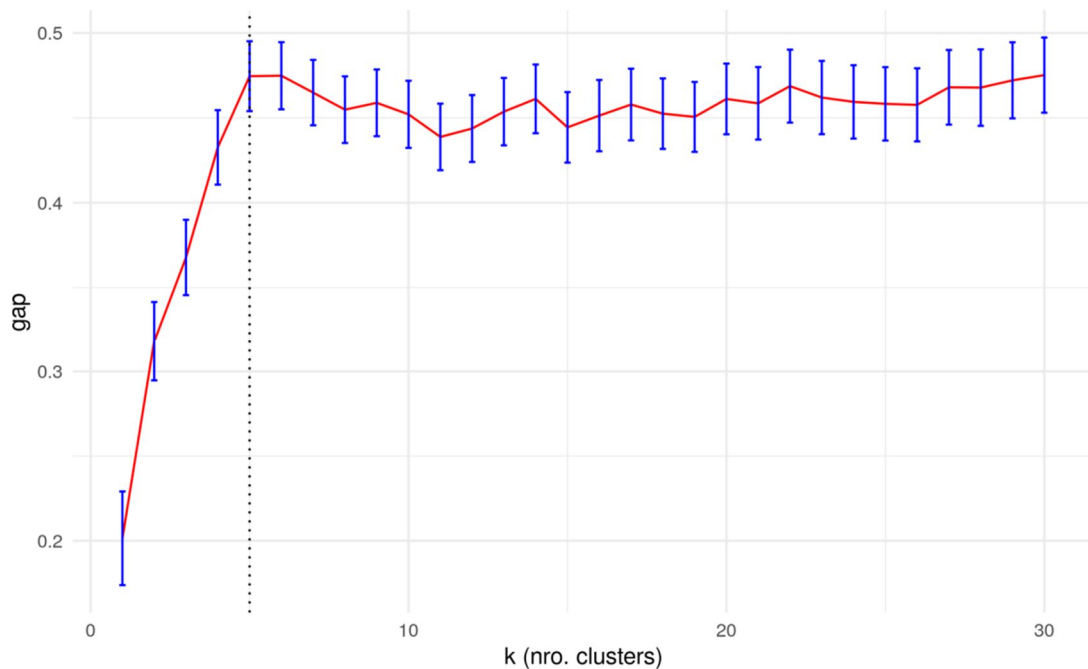
³⁶ Tomado de James, G., Witten, D., Hastie, T. y Tibshirani, R. (2017). An Introduction to Statistical Learning with Applications in R, Berlin: Springer.

- En “Iteración 2. Paso 2a” se observa los nuevos centroides calculados para la nueva asignación de casos.
- Luego de varias iteraciones, una vez que los casos no cambian de cluster respecto del paso anterior se llega al resultado final

Ahora bien, el problema del algoritmo k-medias es que es necesario definir previamente la cantidad de clústers que se quiere estimar, lo cual suele ser difícil si no se tiene conocimiento en profundidad del conjunto de datos o del problema que se desea abordar.

Existen diferentes métricas que sirven para definir la cantidad de clases en un clustering. En este trabajo se optó por usar el llamado *gap statistic* (Tibshirani, Guenter y Hastie 2001). El mismo compara la variabilidad total intra-cluster para diferentes valores de k (número de clusters) contra sus valores esperados bajo una distribución esperada de referencia. El k óptimo será el que maximice el *gap statistic*: es decir, aquel donde los clusters construidos generen grupos que se encuentren lejos de una distribución uniforme de puntos.

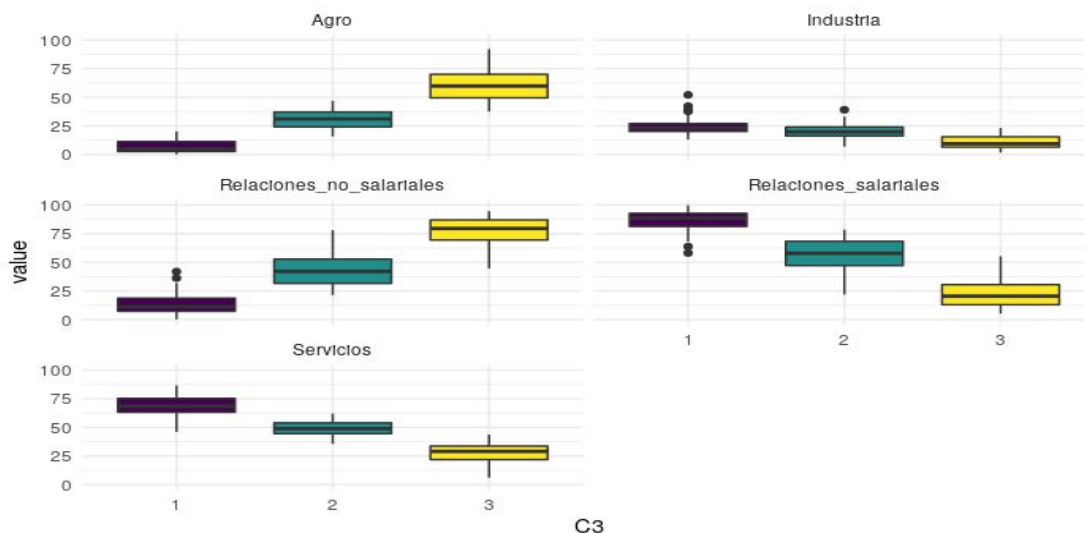
Gráfico A2. Número de clusters (k) según gap statistic



En el gráfico anterior vemos la distribución del gap statistic para diferentes cantidades de clústers (k) de los países con los que trabajamos. La línea punteada marca el valor

óptimo de k: Puede verse que el tamaño óptimo esté en 5. No obstante, se probaron esquemas de 3 y 4 clústers para evaluar su comportamiento.

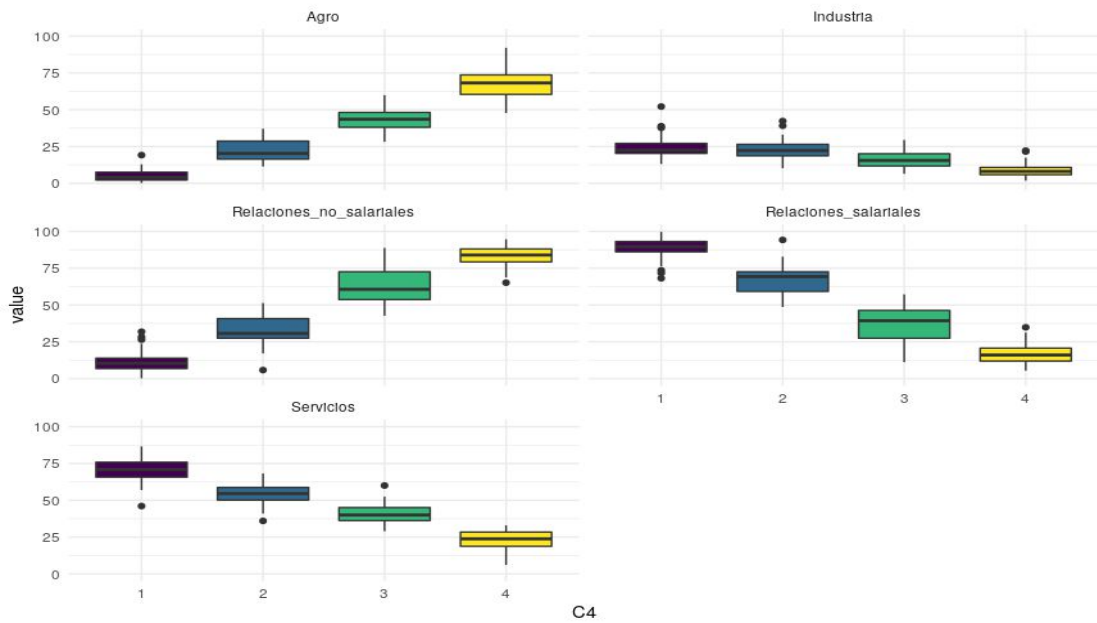
Gráfico A3. Boxplot indicadores según grupo de países (k=3)



En el esquema de tres grupos puede verse que se identifican claramente los siguientes tres:

- un grupo que conceptualizamos como de alto desarrollo de relaciones salariales, caracterizado por baja población agrícola, alta población en servicios y alta proporción de población inserta en relaciones salariales
- un grupo de desarrollo bajo, caracterizado por una alta población agrícola, baja población en servicios y baja población inserta en relaciones salariales
- un grupo intermedio entre ambos

Gráfico A4. Boxplot indicadores según grupo de países (k=4)



En el esquema de cuatro grupos, se mantienen los tres anteriores. Y se forma además un grupo similar al primero (cluster “Alto”), pero que se caracteriza por un peso mayor de la población agrícola, un peso algo menor de la población inserta en industria y una proporción menor (pero aún mayoritaria) de población en relaciones salariales.

Ninguno de estos esquemas detecta la diferencia en la variación de la población industrial que se hace visible en la clasificación en cinco grupos, descrita en el cuerpo del texto.

Anexo metodológico 2. Distribución de países en cinco grupos

1		2	
EEUU	Singapur	Brasil	República Eslovaca
Federación Rusa	Noruega	México	Líbano
Japón	Irlanda	Corea, Republica de	Costa Rica
Alemania	Nueva Zelanda	Ucrania	Croacia
Francia	Puerto Rico	Colombia	Cisjordania y Gaza
Reino Unido	Omán	Polonia	Bosnia-Herzegovina
Italia	Kuwait	Argelia	Panamá
Sudáfrica	Letonia	Irak	Uruguay
España	Estonia	Venezuela	Lituania
Argentina	Trinidad y Tobago	Malasia	Jamaica
Canadá	Baréin	República Árabe Siria	Namibia
Arabia Saudita	Chipre	Chile	Macedonia del Norte
Australia	Montenegro	Cuba	Eslovenia
Holanda	Macao, China	Grecia	Lesoto

Bélgica	Surinam	Tunez	Botsuana
Hungría	Luxemburgo	Portugal	Qatar
Suecia	Malta	República Checa	Mauricio
Austria	Brunéi Darussalam	Rep. Dominicana	Suazilandia
Suiza	Bahamas	Bielorrusia	Guyana
E.A.U.	Islandia	Bulgaria	Cabo Verde
Israel	Barbados	Serbia	Maldivas
Jordania	Polinesia Francesa	El Salvador	Belice
Hong Kong, China	Nueva Caledonia	Libia	Santa Lucía
Dinamarca	Guam		San Vicente y Granadinas
Finlandia	Islas del Canal		
	Is. Vírgenes (EEUU)		

3	4	5
China	India	Etiopía
Indonesia	Pakistán	Congo, Rep. Dem,
Filipinas	Nigeria	Tanzania
Egipto	Bangladesh	Uganda
Irán	Vietnam	Nepal
Turquía	Myanmar	Mozambique
Tailandia	Kenia	Madagascar
Marruecos	Sudán	Niger
Perú	Afghanistanistán	Mali
Uzbekistán	Ghana	Zambia
Yemen	Corea, Rep. Dem. Pop.	Zimbabwe
Rumania	Angola	Somalia
Sri Lanka	Costa de Marfil	Chad
Kazajistán	Camerún	Guinea
Ecuador	Burkina Faso	Ruanda
Guatemala	Malawi	Sudán del Sur
Bolivia	Camboya	Burundi
Haití	Senegal	Papúa Nueva Guinea
Azerbaijón	Benín	Sierra Leona
Honduras	Tajikistán	Laos
Paraguay	Togo	República Centroafricana
Nicaragua	Congo, República de	Eritrea
Kirguistán	Liberia	Guinea-Bissau
Turkmenistán	Georgia	
Armenia	Mauritania	
Moldavia	Albania	
Mongolia	Timor Oriental	
Gambia	Guinea Ecuatorial	
Gabón	Comoras	
Fiyi	Bután	

Yibuti	Islas Salomón	
Samoa	Vanuatu	
Santo Tomé y Príncipe		
Tonga		