

Efectos del deterioro crónico y estructural sobre el desarrollo humano, la calidad de vida psicosocial y el potencial ciudadano.

En el marco del informe
DEUDAS SOCIALES EN LA ARGENTINA DEL SIGLO XXI (2004-2024).
Fin de ciclo y futuro abierto.
Ciudad Autónoma de Buenos Aires, 5 de diciembre de 2024, UCA.

Autores:

Solange Rodríguez Espínola
Carolina Sofía Garófalo
Juan Soler

Colaboradores:

María Agustina Paternó Manavella
Milagros Dolabjian

Director del Observatorio de la Deuda Social Argentina:
Agustín Salvia

ÍNDICE

➤ **RESUMEN EJECUTIVO**

➤ **CONDICIONES PSICOSOCIALES**

Malestar psicológico

Déficit de proyectos personales

Creencia de control externo

Sentimiento de infelicidad

Déficit de apoyo social

➤ **CONSIDERACIONES DEMOCRÁTICAS Y VIDA CIUDADANA**

Disconformidad con el funcionamiento de la democracia

Déficit en la consideración del voto como factor de cambio

Preferencia por un gobierno con un fuerte poder presidencial

Confianza en el gobierno nacional

Confianza en los partidos políticos

➤ **DEFINICIONES DE LOS INDICADORES**

➤ **FICHA TÉCNICA - EDSA**

RESUMEN EJECUTIVO

- A lo largo de toda la serie, alrededor de 1 de cada 4 adultos presenta **malestar psicológico**. La sintomatología ansiosa y depresiva alcanza su pico máximo en 2024, con un valor de 28%. Además, se observa un mayor malestar psicológico a medida que se desciende de la estructura social, manteniendo brechas constantes a lo largo de la serie.
- En perspectiva de análisis por pobreza, en los dos últimos años el impacto negativo en la salud mental fue mayor entre los pobres: 45% de la población en situación de indigencia registra síntomas altos de ansiedad y depresión, y casi el 37% entre los pobres no indigentes. Las personas que no cayeron en la pobreza mantienen síntomas de ansiedad y depresión entre 20-23% en los últimos 3 años.
- El **déficit de proyectos personales** ha mostrado valores diferenciales durante los últimos 20 años, de 14 a 20%. En 2004 se obtuvo el valor más alto, para luego descender progresivamente hasta 2015 y vuelve a incrementar. En los últimos años se mantenido estable en aproximadamente un 16%. Este déficit predomina persistentemente en personas en condiciones de vulnerabilidad socioeconómica (nivel muy bajo), triplicando sus valores respecto al estrato más favorable.
- Desde 2018 se observa un incremento de la desigualdad, empeorando el indicador entre la población de NSE muy bajos y bajos. Si bien entre 2023 y 2024 aumenta en general el déficit de proyectos personales, es evidente el mayor deterioro fue experimentado por quienes estaban o cayeron en situación de indigencia, declarando en 2024 el 30% de los indigentes no tener un proyecto de vida más allá del día a día. Este porcentaje disminuye a 18% de los entrevistados pobres no indigentes y a 15% de los no pobres.

RESUMEN EJECUTIVO

- La **creencia de control externo** se ha mantenido relativamente estable desde el año 2004, el año con el valor más alto. El promedio del déficit se encuentra alrededor del 25%. Se evidencia una tendencia al alza en la creencia de control externo entre los años 2022-2024. Un locus de control externo es mayormente representado en los estratos más bajos y la brecha entre sectores socioeconómicos se mantiene diferencial y sostenida a lo largo de la serie. En los años de pandemia se destaca el aumento en el NSE medio alto, fuertemente asociado a la obligatoriedad del aislamiento social determinado por el gobierno. La sensación de no poder controlar el entorno se duplica en los indigentes respecto a aquellos que no son pobres.
- El **sentimiento de infelicidad** presenta los valores más bajos de déficit, en los primeros años de la serie (2005-2009). En el año 2011 aumenta al 13% de la población urbana y se mantiene estable en el resto de la serie, con su pico más alto en el año 2024 (15,7%). Las personas de nivel socioeconómico muy bajo presentan mayor porcentaje de infelicidad a lo largo de toda la serie. En 2005, el nivel socioeconómico medio alto presenta sentimiento de infelicidad en un 15% y luego una tendencia descendiente, aumentando la brecha entre estratos que se mantiene constante durante la serie.
- Los elevados **déficits de apoyo social** en los estratos más bajos y el sostenimiento en el tiempo contribuye a la desigualdad en la falta de contención desde los vínculos de vida de la población con menos recursos económicos. Es notoria una tendencia descendente desde 2004 al 2014 en la falta de soporte social y especialmente en el NSE muy bajo. En 2023-2024, la situación de crisis en Argentina ha incrementado este déficit de manera especial en la población más vulnerable, con redes sociales más frágiles y también empobrecidas. Si bien la evolución del indicador no exhibe cambios significativos entre categorías, para 2024 la población de indigentes con déficit de apoyo social más que duplica el déficit que registran los no pobres.

RESUMEN EJECUTIVO

- La **disconformidad con el funcionamiento de la democracia** se mantuvo durante los últimos 20 años por arriba del 50% (excepto en 2011 y 2020). Las crisis político-económicas y/o deterioros institucionales tienden a incrementar la disconformidad en la democracia. En 2024 se insinúa el inicio de una tendencia positiva, con mayor conformidad entre los estratos más bajos e igualdad entre estratos sociales (a diferencia de lo ocurrido entres 2016-2017). Si bien no se observan en general diferencias entre pobres y no pobres, las personas en situación de pobreza son las que marcan mayor disconformidad con el funcionamiento democrático, con mayor brecha en el año 2022 y menor diferencia con los no pobres en 2024.
- El déficit en la **consideración del voto como factor de cambio** decrece en 24 p.p. desde 2004 (59%) a 2024 (33%). El NSE muy bajo es aquél que considera en mayor proporción que con el voto no se producen cambios. En la serie se observa que entre 2010 y 2024 la mirada negativa al cambio en función del voto predomina en NSE bajo y muy bajo. De 2022 a 2023 se observan tendencias similares en el valor total del déficit. En perspectiva según pobreza, quienes no son pobres y los pobres mantienen la tendencia, aunque el déficit es mayor en los pobres.

RESUMEN EJECUTIVO

- La **preferencia por un gobierno con un fuerte poder presidencial** observa una tendencia al descenso en el periodo analizado (2004, 32%; 2024, 14%). El análisis según NSE indica que las brechas se sostienen y predomina en los estratos con mayor precariedad socioeconómica. La preferencia por un gobierno con fuerte poder presidencial disminuye levemente de 2022 a 2024. El análisis según condición de pobreza evidencia que la preferencia es mayor en quienes se encuentran bajo la condición de pobreza. En el grupo de no pobres se expresa la mayor disminución del indicador en el último año.
- La **confianza en el gobierno nacional** observa tendencias fluctuantes desde 2004 a 2024, según cambios en la gestión política y este último año alcanza a 2 de cada 10 personas. Las diferencias según NSE varían durante este periodo, pero desde 2021 las brechas disminuyen y se sostiene hasta el último año analizado. El indicador tiene una leve disminución en 2023, respecto al año anterior, pero se recupera en 2 p.p. en 2024. En 2022 la confianza fue mayor en los pobres, pero luego decrece en 2023 sin mostrar diferencias en la población según pobreza. Sin embargo en el último año analizado hay un aumento en la confianza en el gobierno nacional en los no pobres y una disminución en los pobres con una diferencia de 13 p.p.
- La **confianza en los partidos políticos** observa un aumento de 8pp desde 2004 a 2024. Los valores más altos se obtuvieron en pandemia (18%). Las brechas son casi indiferenciadas e inestables según el NSE. En 2024 la confianza fue declarada por el 10% levemente ascendente respecto al año anterior. Desde 2022 (8%) a 2024 (10%) se observa un ligero aumento en la confianza en los partidos políticos. En aquellas personas que no son pobres se observa una tendencia en aumento a mayor confianza en los partidos políticos en 2024. Las personas en situación de pobreza muestran un perfil de confianza a los partidos políticos desigual con marcada tendencia a la baja en 2024 luego de un comportamiento elevado en 2023.

CONDICIONES PSICOSOCIALES

ODSA

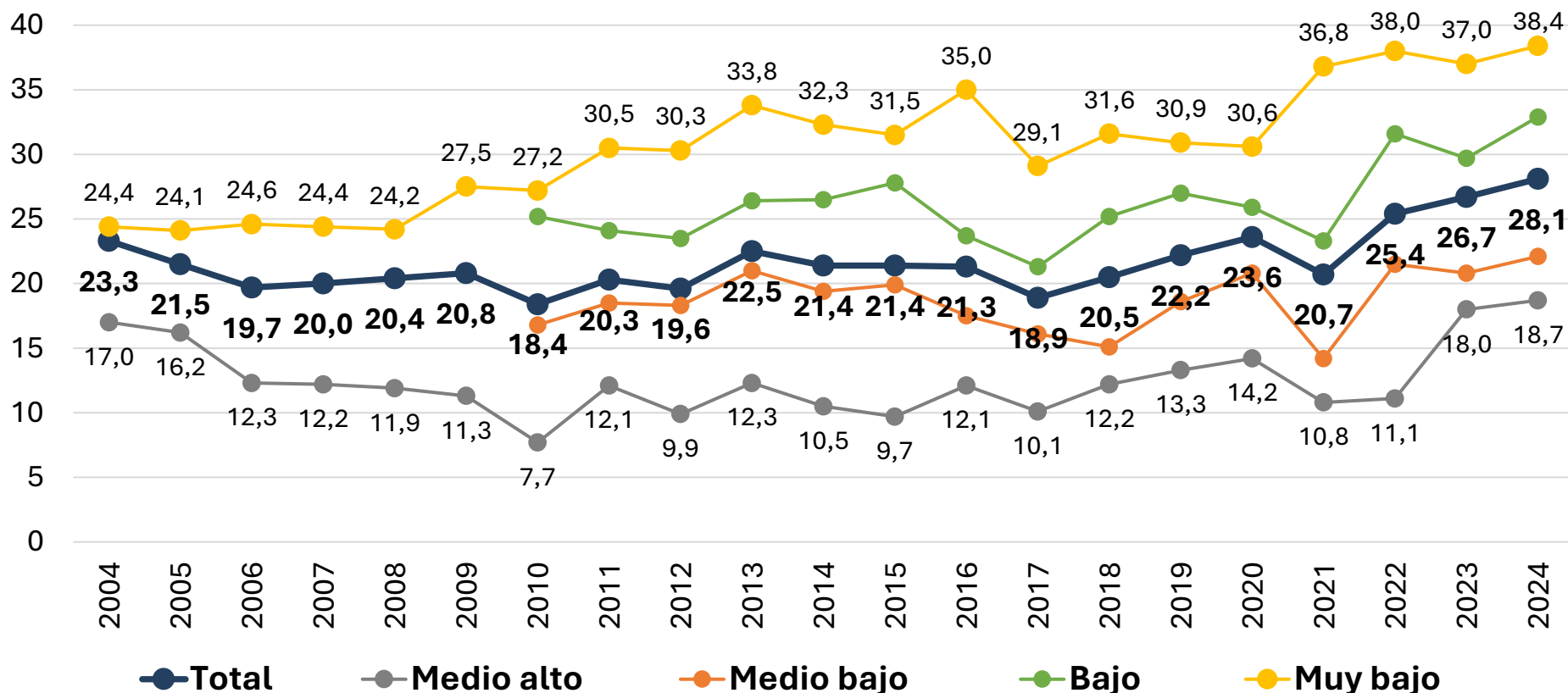
Observatorio
de la Deuda
Social Argentina



MALESTAR PSICOLÓGICO SEGÚN NIVEL SOCIOECONÓMICO

PORCENTAJE DE PERSONAS. 2004-2024.

La sintomatología ansiosa y depresiva se incrementa a lo largo de los últimos 20 años, manteniendo y/o ampliándose las brechas por estrato social de manera casi constante. En cualquier caso, se observa un mayor malestar psicológico a medida que se desciende de la estructura social. Entre los años 2023-2024 se alcanzan –para la población adulta de todos los estratos socio económicos- los valores más altos de la serie histórica, incluso con un nuevo incremento en 2024.

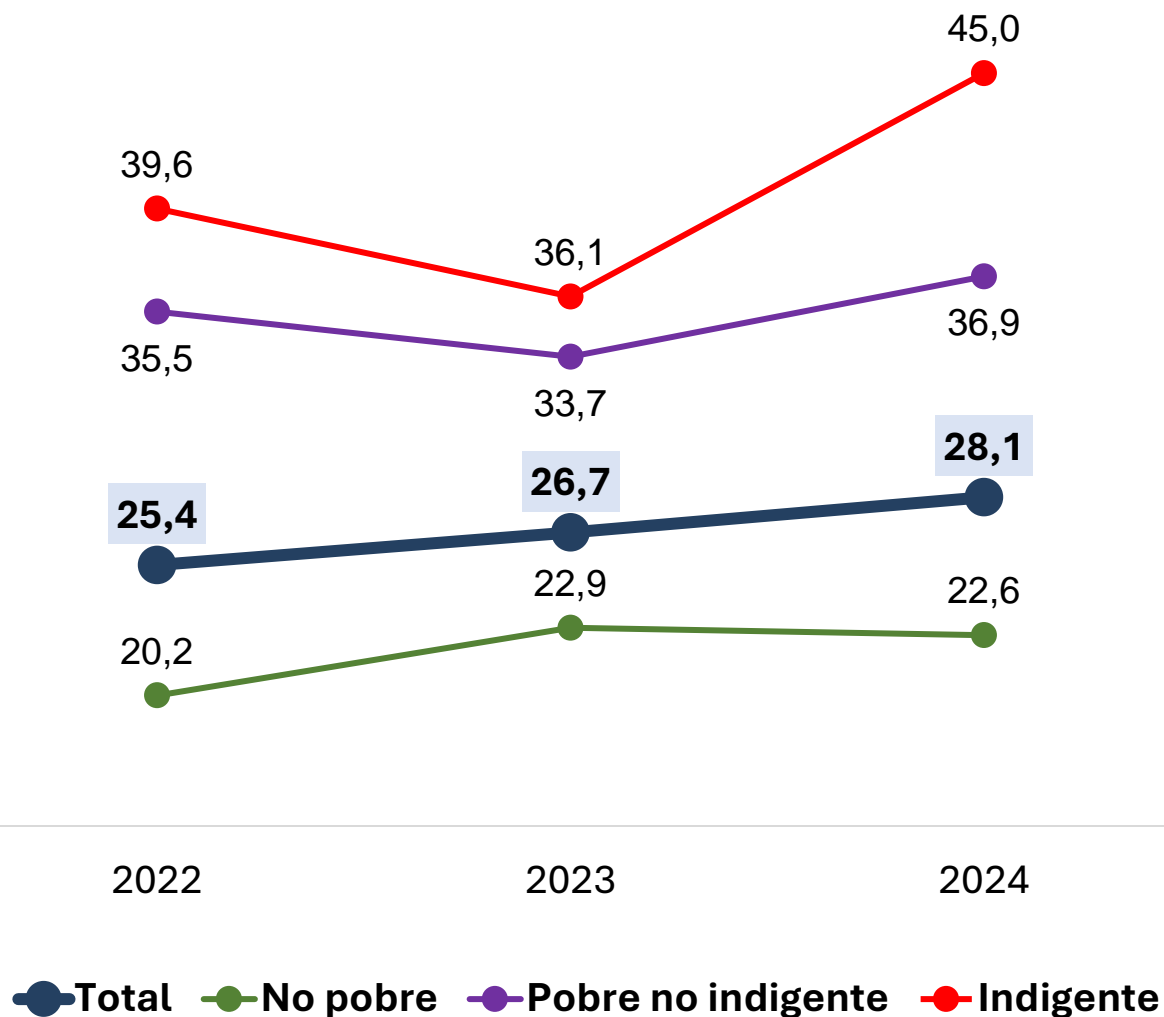


Nota: Los datos de la serie EDSA Histórica 2004-2009 y de la serie EDSA Bicentenario 2010-2016 fueron empalmados a los valores de la serie EDSA Agenda para la Equidad (2017-2024). Fuente: EDSA Bases históricas (2004-2009), EDSA Bicentenario (2010-2016) y EDSA Agenda para la Equidad (2017-2024), Observatorio de la Deuda Social Argentina, UCA.
<https://ri.conicet.gov.ar/handle/11336/244989>



MALESTAR PSICOLÓGICO SEGÚN CONDICIÓN DE POBREZA

PORCENTAJE DE PERSONAS. 2022-2024.



* Las brechas de desigualdad en el malestar psicológico también son notorias entre las personas adultas según su condición de pobreza.

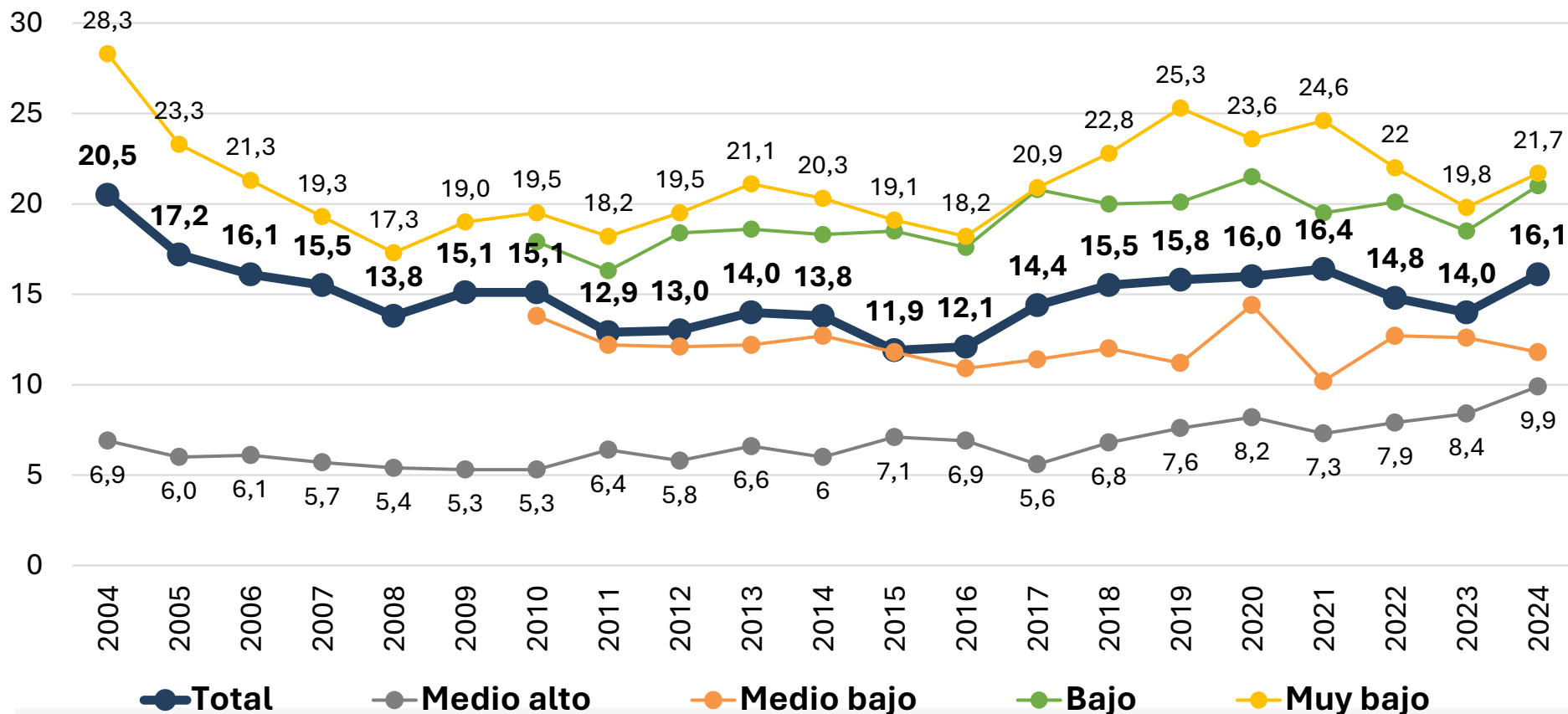
* Entre 2023-2024 el impacto negativo en la salud mental fue mayor entre los pobres: 45% de la población en situación de indigencia registra síntomas altos de ansiedad y depresión, y casi el 37% entre los pobres no indigentes.

* Las personas que no cayeron en la pobreza mantienen tasas de malestar psicológico en niveles entre 20-23% en los últimos 3 años.

DÉFICIT DE PROYECTOS PERSONALES SEGÚN NIVEL SOCIOECONÓMICO

PORCENTAJE DE PERSONAS. 2004-2024

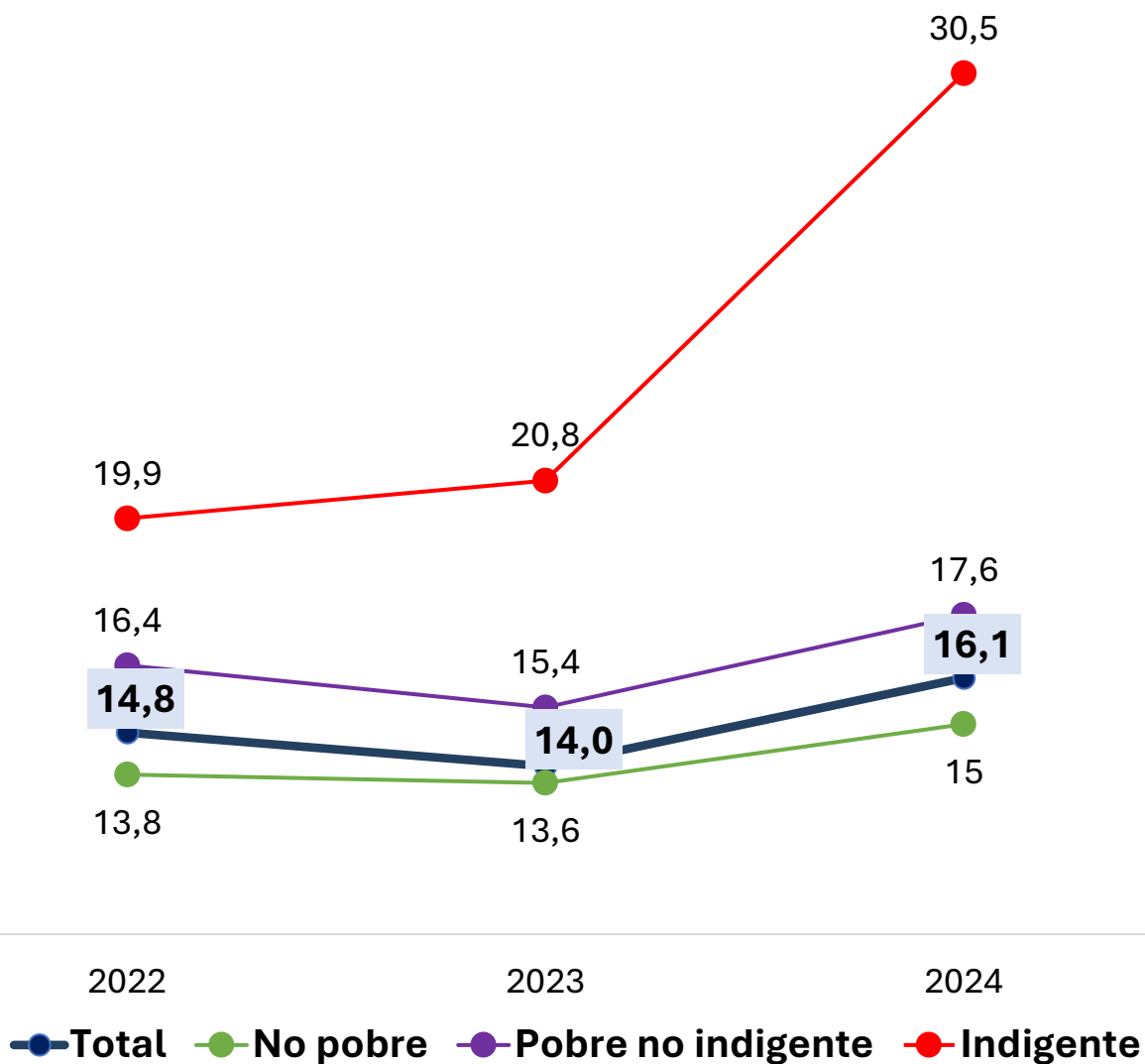
La falta de proyectos en la vida como indicador de deterioro psico-social muestra una mejora significativa post crisis 2001-2003 hasta 2011-2012. A partir de ese momento se estabiliza, pero comienza a crecer después de 2016. En cualquier caso, a lo largo de los últimos 20 años al menos uno de cada 10 personas no planifica su vida más allá del día a día, casi sin cambios por NSE. Desde 2018 se observa un incremento de la desigualdad, empeorando el indicador entre la población de NSE muy bajos y bajos.



Nota: Los datos de la serie EDSA Histórica 2004-2009 y de la serie EDSA Bicentenario 2010-2016 fueron empalmados a los valores de la serie EDSA Agenda para la Equidad (2017-2024). Fuente: EDSA Bases históricas (2004-2009), EDSA Bicentenario (2010-2016) y EDSA Agenda para la Equidad (2017-2024), Observatorio de la Deuda Social Argentina, UCA.

DÉFICIT DE PROYECTOS PERSONALES SEGÚN CONDICIÓN DE POBREZA

PORCENTAJE DE PERSONAS. 2022-2024.



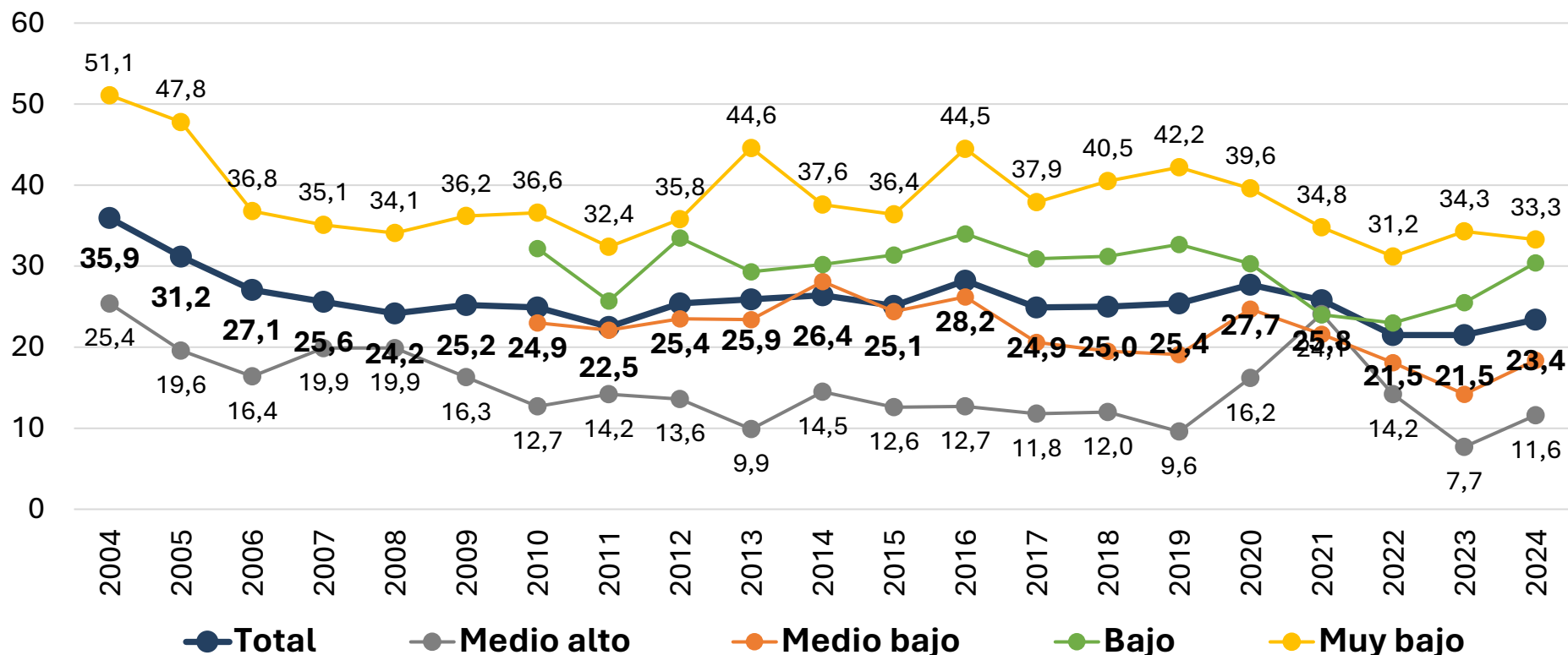
* Si bien entre 2023 y 2024 aumenta en general el déficit de proyectos personales, es evidente el mayor deterioro fue experimentado por quienes estaban o cayeron en situación de indigencia.

* En 2024, el 30% de los indigentes declara no tener un proyecto de vida más allá del día a día. Este porcentaje disminuye a 18% de los entrevistados pobres no indigentes y a 15% de los no pobres.

CREENCIA DE CONTROL EXTERNO SEGÚN NIVEL SOCIOECONÓMICO

PORCENTAJE DE PERSONAS. 2004-2024.

La creencia de control externo es más representada en los estratos más bajos y la persistente desigualdad en la población con menos recursos económicos. Sin bien es notorio como la serie muestra una tendencia descendente en el NSE muy bajo. En los años de pandemia se destaca el aumento en el NSE medio alto, fuertemente asociado a la obligatoriedad del aislamiento social determinado por el gobierno.

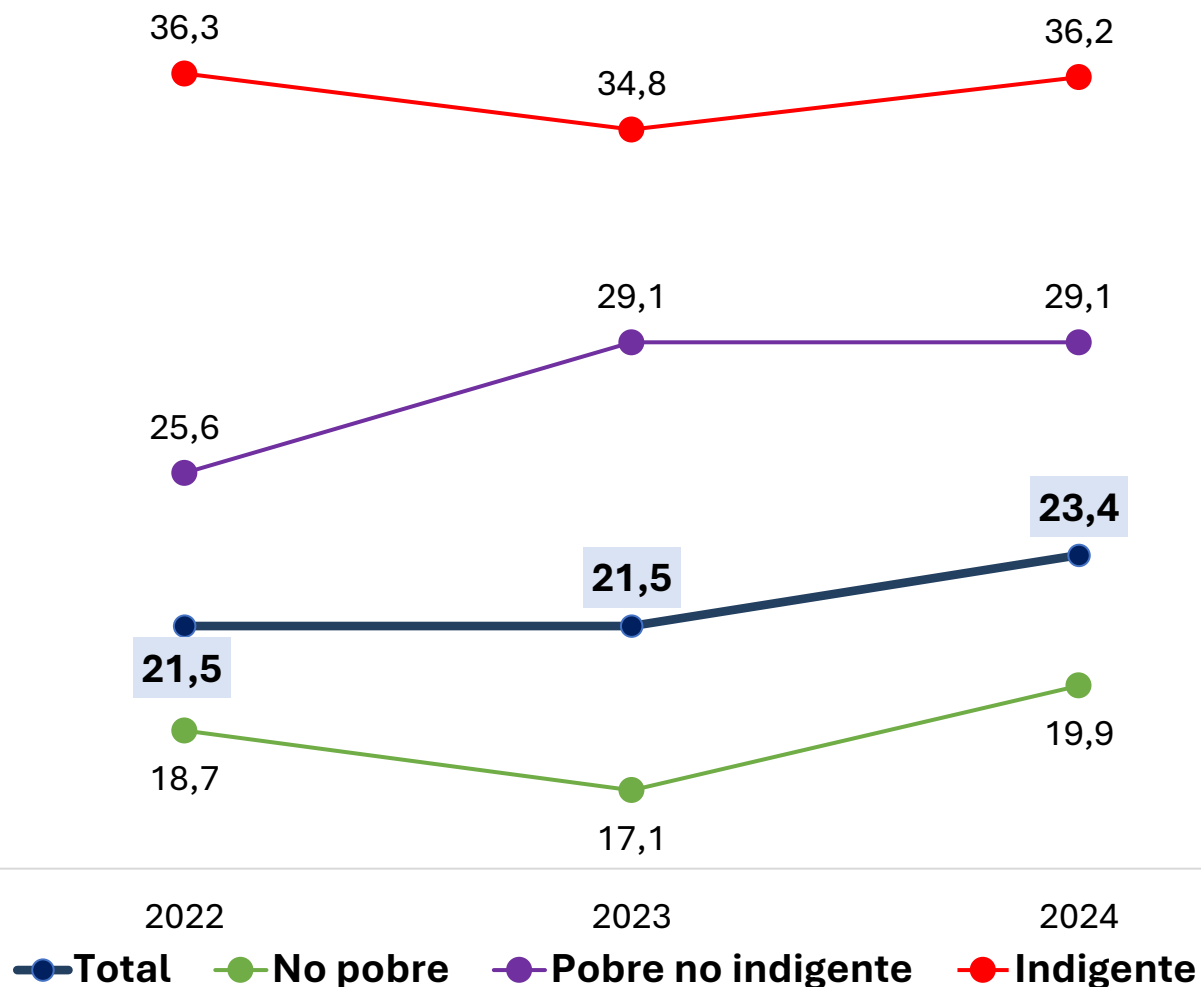


Nota: Los datos de la serie EDSA Histórica 2004-2009 y de la serie EDSA Bicentenario 2010-2016 fueron empalmados a los valores de la serie EDSA Agenda para la Equidad (2017-2024).
 Fuente: EDSA Bases históricas (2004-2009), EDSA Bicentenario (2010-2016) y EDSA Agenda para la Equidad (2017-2024), Observatorio de la Deuda Social Argentina, UCA.
<https://ri.conicet.gov.ar/handle/11336/244989>



CREENCIA DE CONTROL EXTERNO SEGÚN CONDICIÓN DE POBREZA

PORCENTAJE DE PERSONAS. 2022-2024.



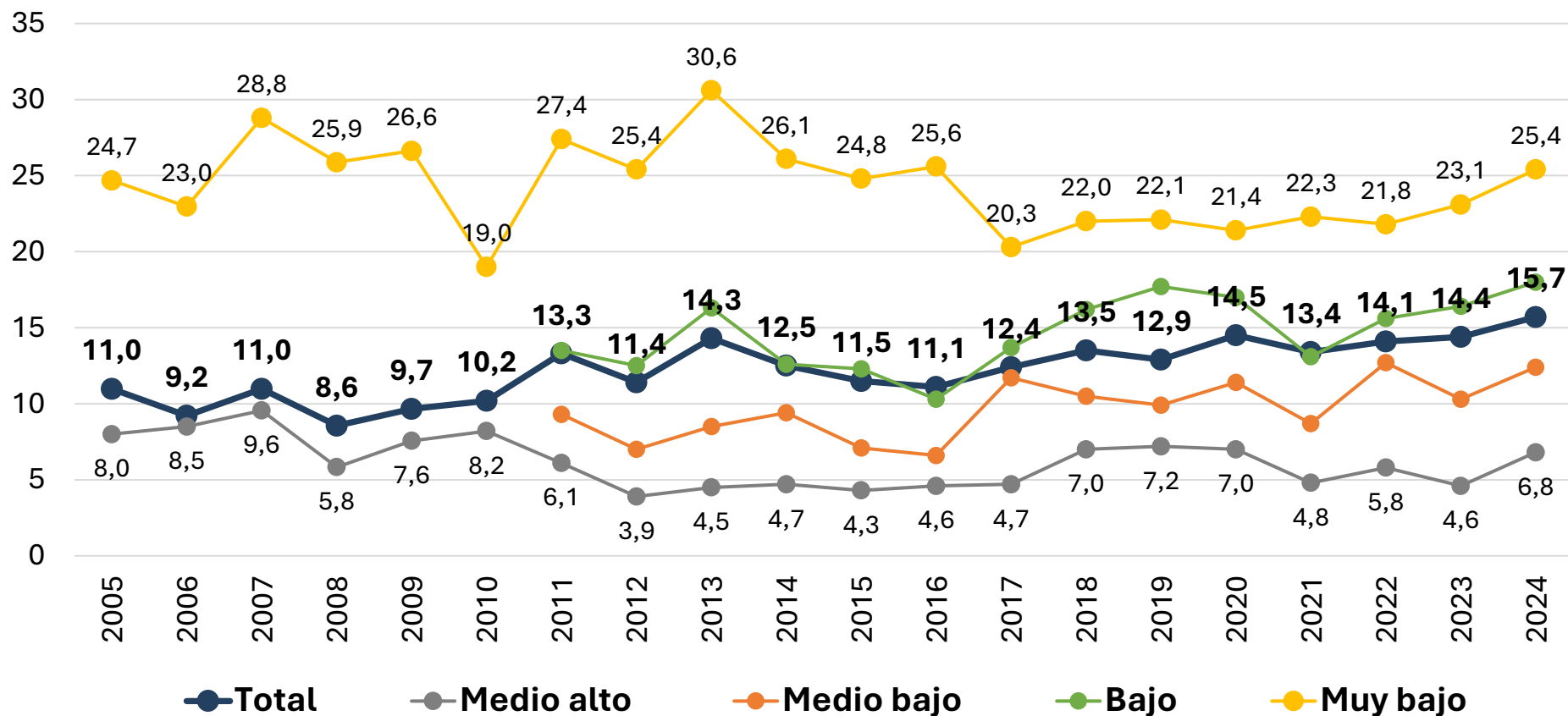
* Se evidencia una tendencia al alza en la creencia de control externo entre los años 2022-2024 si bien las brechas son notorias entre las personas en situación de pobreza e indigencia y los entrevistados no pobres.

* La sensación de no poder controlar el entorno se duplica en los indigentes respecto a aquellos que no son pobres.

SENTIMIENTO DE INFELICIDAD SEGÚN NIVEL SOCIOECONÓMICO

PORCENTAJE DE PERSONAS. 2005-2024.

Las desigualdades persistentes y constantes se consolidan a lo largo de la serie, a menor NSE mayor proporción de personas infelices. En 2024 se observa el valor más alto de la serie, aumentando en 5 p.p. respecto a 2005.



Nota: Los datos de la serie EDSA Histórica 2005-2009 y de la serie EDSA Bicentenario 2010-2016 fueron empalmados a los valores de la serie EDSA Agenda para la Equidad (2017-2024).

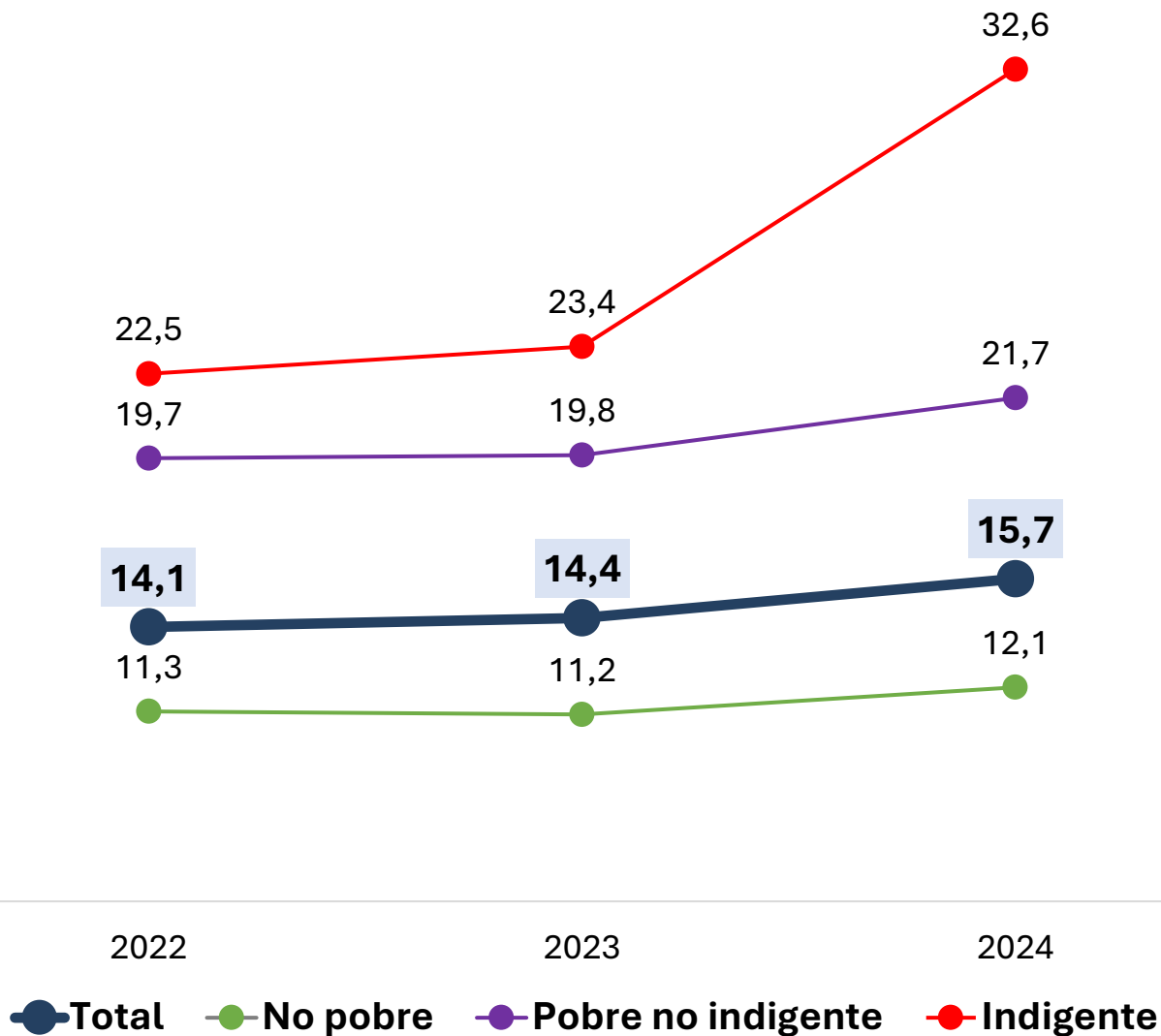
Fuente: EDSA Bases históricas (2004-2009), EDSA Bicentenario (2010-2016) y EDSA Agenda para la Equidad (2017-2024), Observatorio de la Deuda Social Argentina, UCA.

<https://ri.conicet.gov.ar/handle/11336/244989>



SENTIMIENTO DE INFELICIDAD SEGÚN CONDICIÓN DE POBREZA

PORCENTAJE DE PERSONAS. 2022-2024.



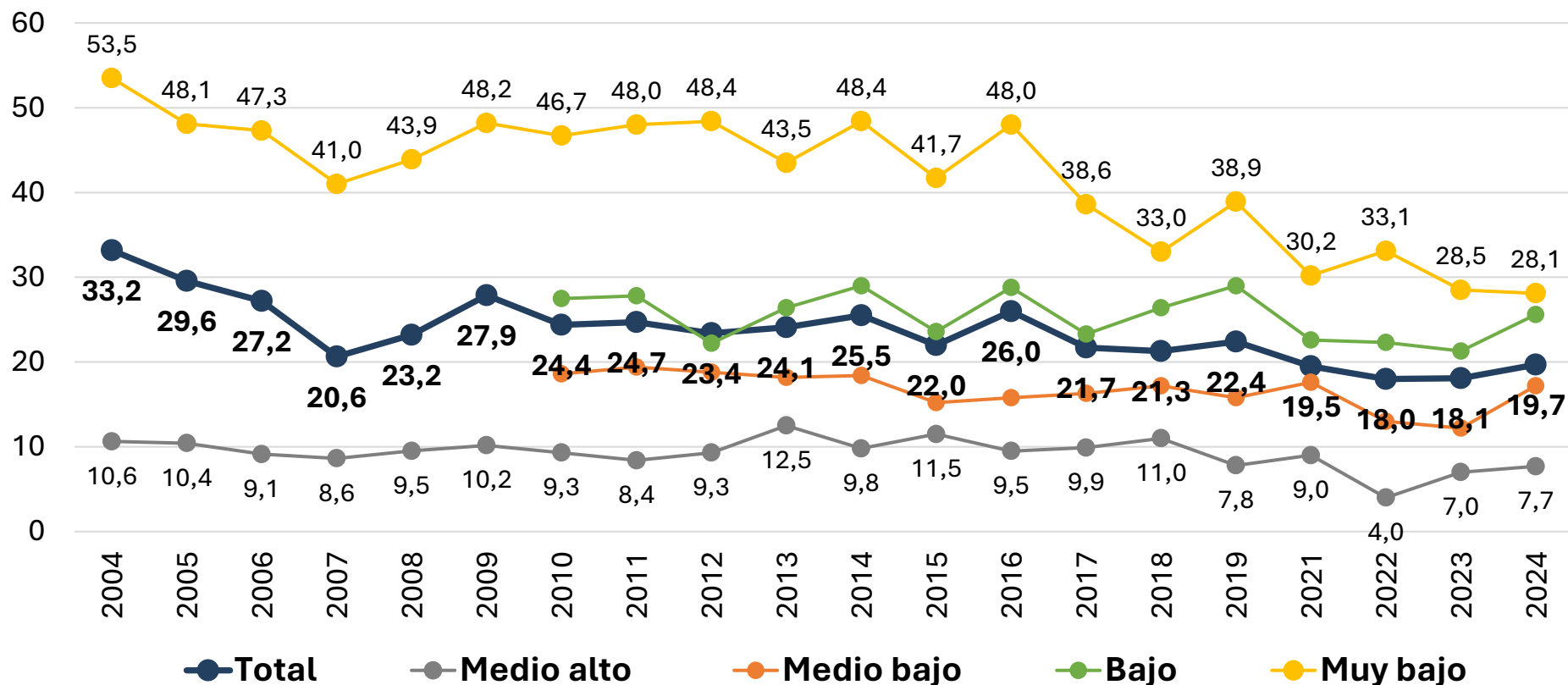
* En correlación con el indicador de malestar psicológico, la tasa de población afectada por un sentimiento de infelicidad (sufrimiento) registró un incremento, especialmente durante el último año y entre los segmentos afectados por la pobreza extrema.

* Los elevados niveles de infelicidad en los indigentes alcanzan valores por encima del 30% en el año 2024, con una marcada desigualdad respecto a los no pobres (12%).

DÉFICIT DE APOYO SOCIAL SEGÚN NIVEL SOCIOECONÓMICO

PORCENTAJE DE PERSONAS. 2004-2024.

Los elevados déficits de red social en los estratos más bajos y el sostenimiento en el tiempo contribuye a la desigualdad en la falta de contención desde los vínculos de vida de la población con menos recursos económicos. Sin bien es notorio como la serie muestra una tendencia descendente en la falta de soporte social en el NSE muy bajo.



Nota: Los datos de la serie EDSA Histórica 2004-2009 y de la serie EDSA Bicentenario 2010-2016 fueron empalmados a los valores de la serie EDSA Agenda para la Equidad (2017-2024).

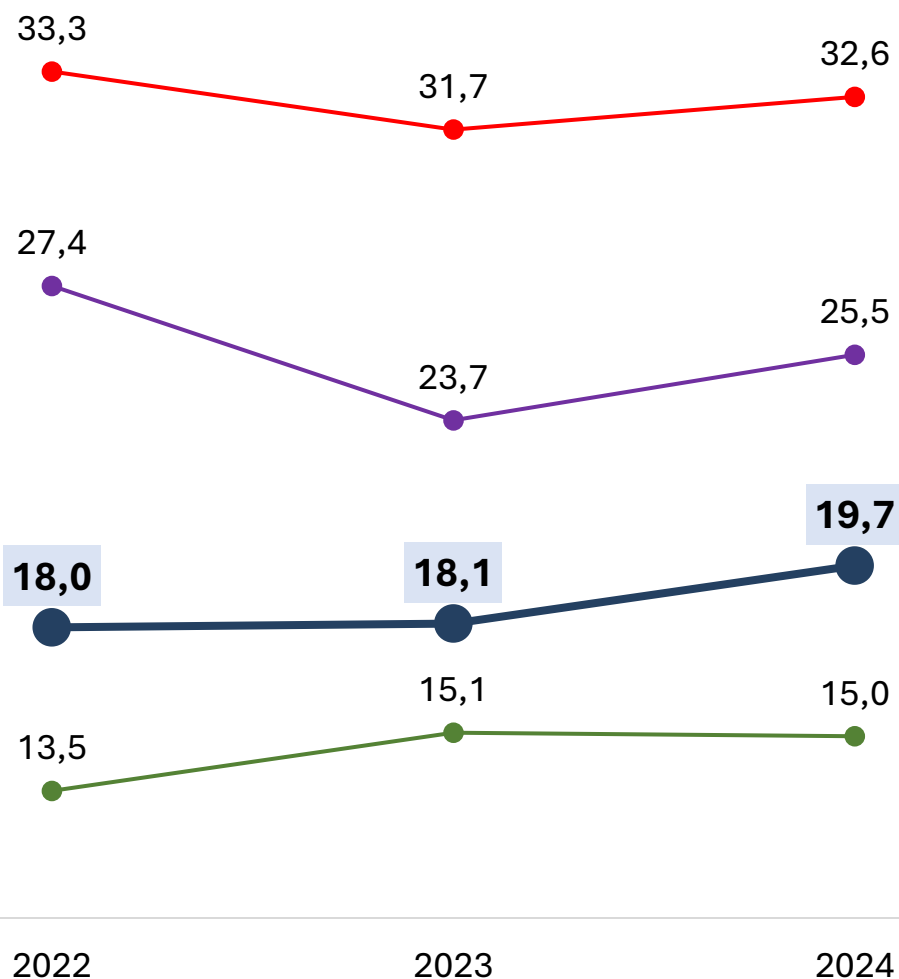
Fuente: EDSA Bases históricas (2004-2009), EDSA Bicentenario (2010-2016) y EDSA Agenda para la Equidad (2017-2024), Observatorio de la Deuda Social Argentina, UCA.

<https://ri.conicet.gov.ar/handle/11336/244989>



DÉFICIT DE APOYO SOCIAL SEGÚN CONDICIÓN DE POBREZA

PORCENTAJE DE PERSONAS. 2022-2024.



● Total ● No pobre ● Pobre no indigente ● Indigente

* El deterioro socioeconómico también repercute en los recursos de apoyo social. La crisis 2023-2024, ha incrementado este déficit, sobre todo entre la población más vulnerable, con redes sociales más frágiles y también empobrecidas.

* Si bien la evolución del indicador no exhibe cambios significativos entre categorías, para 2024 la población de hogares indigentes con déficit de apoyo social más que duplica el déficit que registran los no pobres.

CONSIDERACIONES DEMOCRÁTICAS Y VIDA CIUDADANA

ODSA

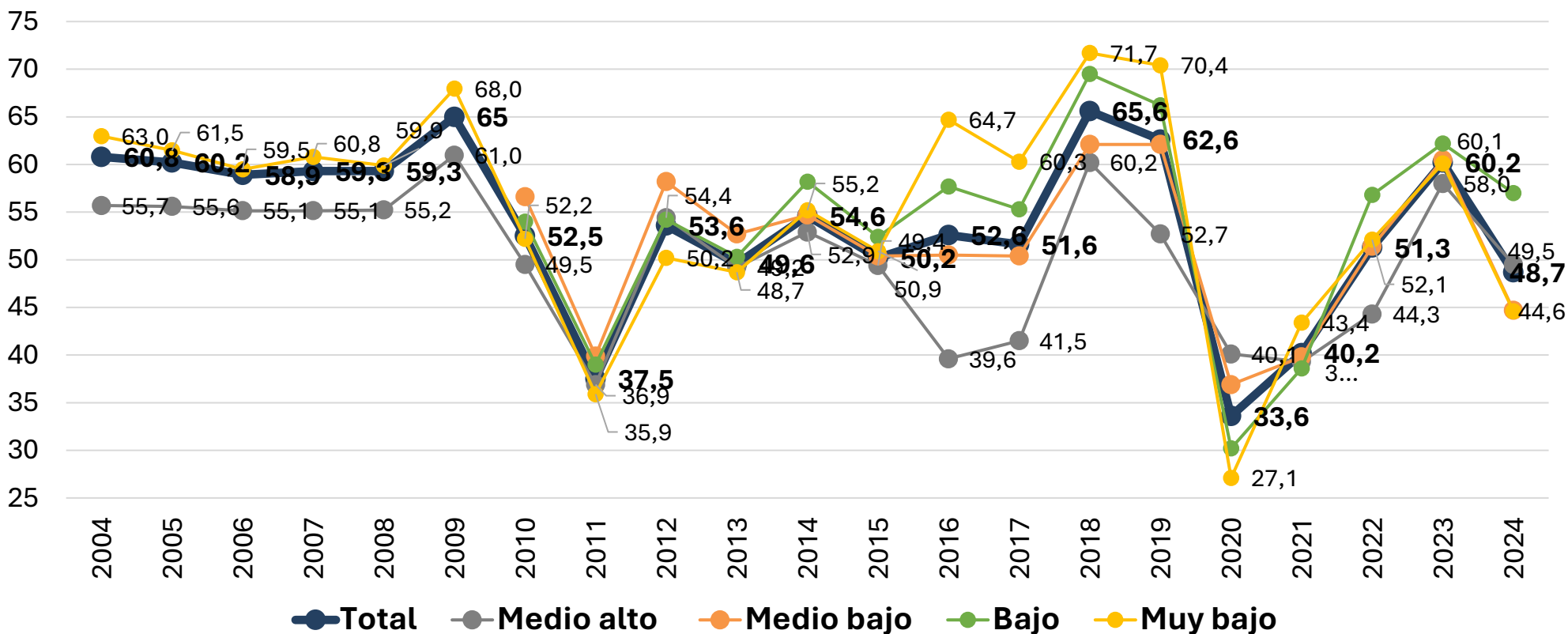
Observatorio
de la Deuda
Social Argentina



PARTICIPANDO TODOS
PROYECTAMOS EL FUTURO
de las raíces a los frutos

DISCONFORMIDAD CON EL FUNCIONAMIENTO DE LA DEMOCRACIA SEGÚN NIVEL SOCIOECONÓMICO. PORCENTAJE DE PERSONAS. 2004-2024.

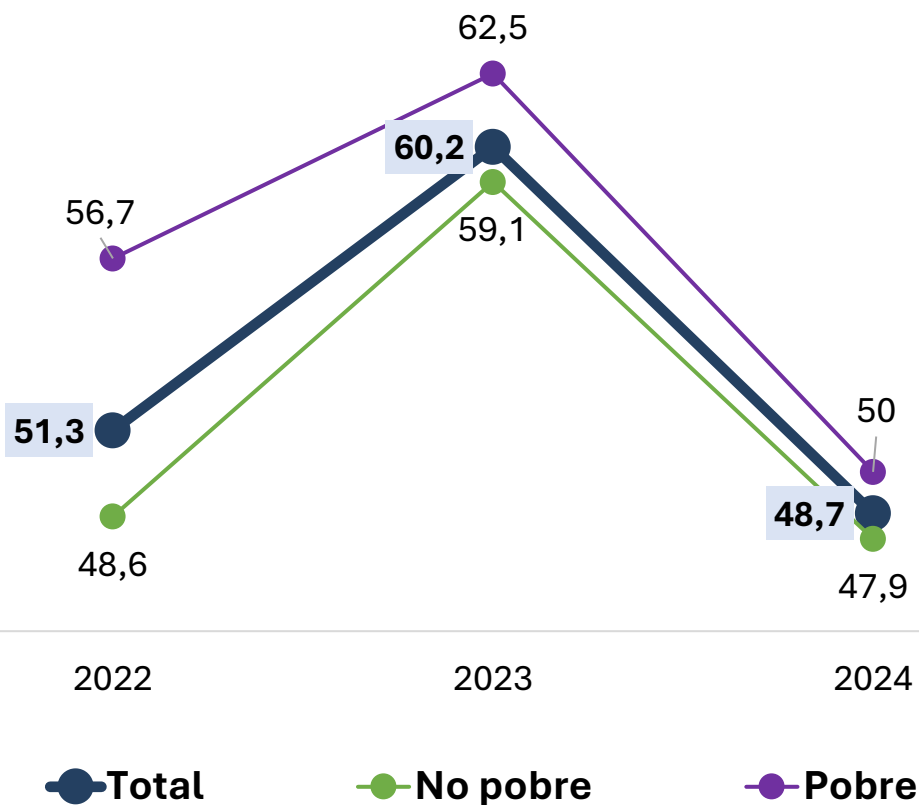
Salvo dos coyunturas socio-políticas particulares (2011 y 2020), la disconformidad con el funcionamiento de la democracia se mantuvo durante los últimos 20 años por arriba del 50%. Las crisis político-económicas y/o deterioros institucionales tienden a incrementar la disconformidad en la democracia. En el último año de la serie se insinúa el inicio de una tendencia positiva, con mayor conformidad entre los estratos más bajos y coincidencia entre estratos sociales (a diferencia de lo ocurrido entre 2016-2017).



Nota: Los datos de la serie EDSA Histórica 2004-2009 y de la serie EDSA Bicentenario 2010-2016 fueron empalmados a los valores de la serie EDSA Agenda para la Equidad (2017-2024).
 Fuente: EDSA Bases históricas (2004-2009), EDSA Bicentenario (2010-2016) y EDSA Agenda para la Equidad (2017-2024), Observatorio de la Deuda Social Argentina, UCA.
<https://ri.conicet.gov.ar/handle/11336/244989>



DISCONFORMIDAD CON EL FUNCIONAMIENTO DE LA DEMOCRACIA SEGÚN CONDICIÓN DE POBREZA. PORCENTAJE DE PERSONAS. 2022-2024.

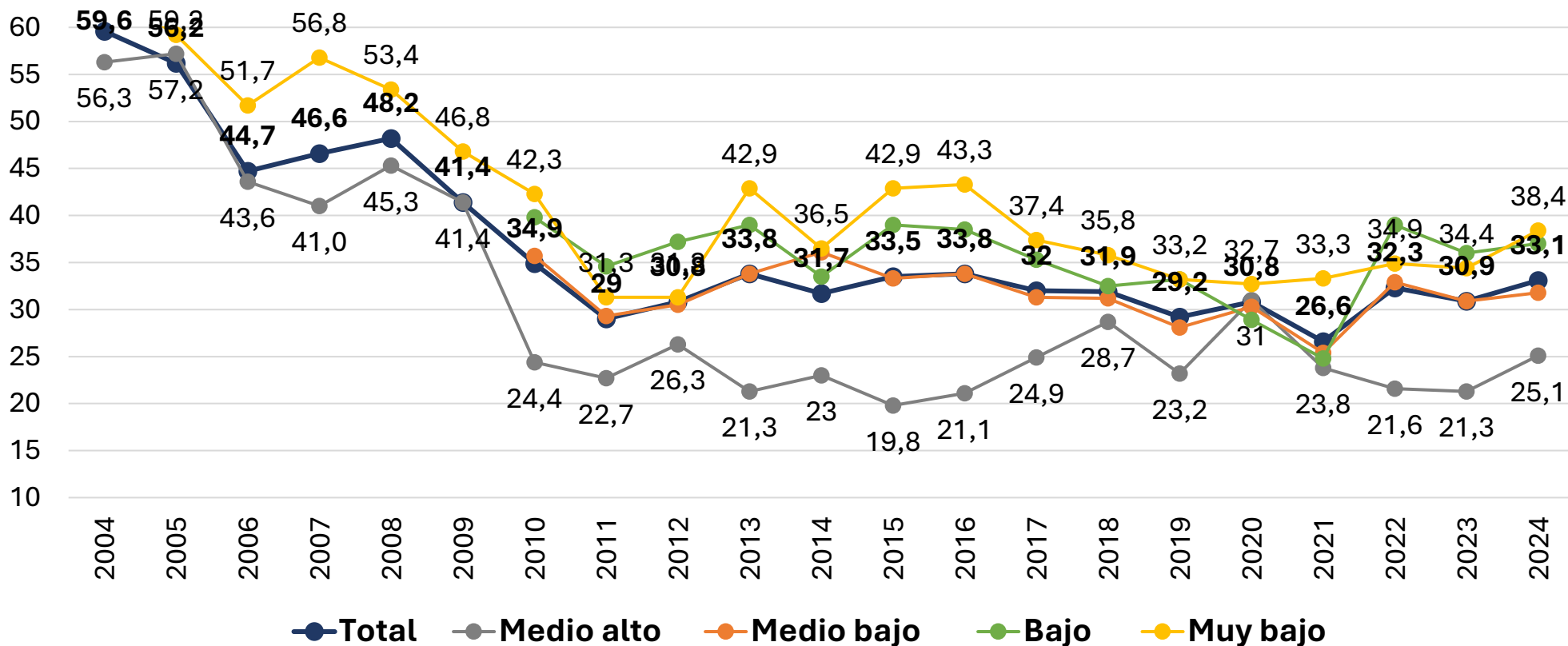


* En 2022-2023, más del 50% de la población registraba una alta disconformidad con la democracia, especialmente durante el último años. Sin embargo, en 2024 se registra una marcada recuperación.

* Si bien no se observan en general diferencias entre pobres y no pobres, las personas en situación de mayor vulnerabilidad socioeconómica son las que marcan mayor disconformidad con el funcionamiento democrático con mayor brecha en el año 2022 y menor diferencia con los no pobres en 2024.

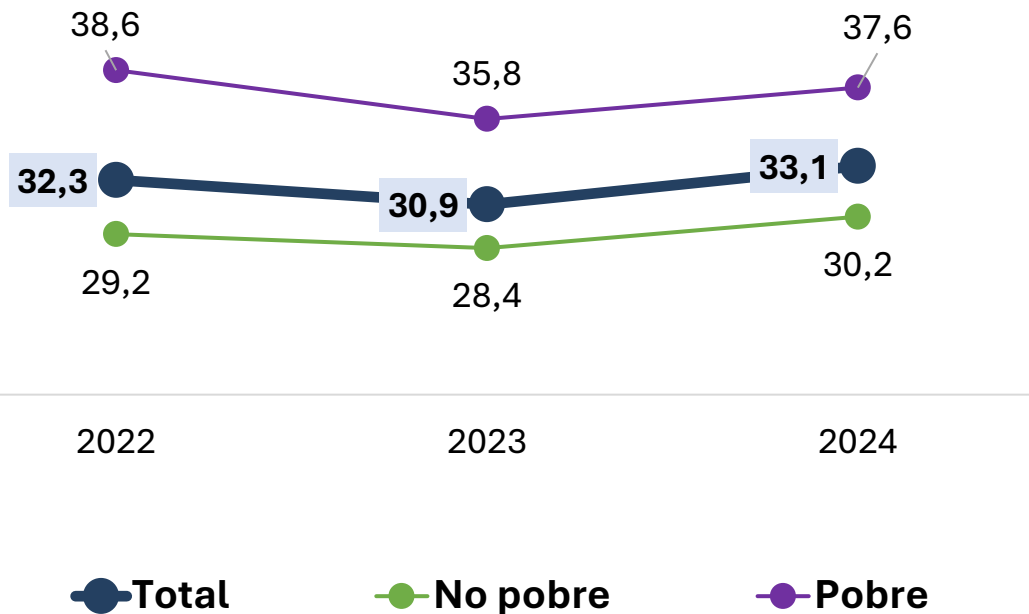
DÉFICIT EN LA CONSIDERACIÓN DEL VOTO COMO FACTOR DE CAMBIO SEGÚN NIVEL SOCIOECONÓMICO. PORCENTAJE DE PERSONAS. 2004-2024.

El déficit en la consideración del voto como factor de cambio decrece en 24 p.p. desde 2004 (59%) a 2024 (33%). El NSE muy bajo es aquél que considera en mayor proporción que con el voto no se producen cambios. De 2010 a 2024 predomina en NSE bajo y muy bajo.



Nota: Los datos de la serie EDSA Histórica 2004-2009 y de la serie EDSA Bicentenario 2010-2016 fueron empalmados a los valores de la serie EDSA Agenda para la Equidad (2017-2024). Fuente: EDSA Bases históricas (2004-2009), EDSA Bicentenario (2010-2016) y EDSA Agenda para la Equidad (2017-2024), Observatorio de la Deuda Social Argentina, UCA. <https://ri.conicet.gov.ar/handle/11336/244989>

DÉFICIT EN LA CONSIDERACIÓN DEL VOTO COMO FACTOR DE CAMBIO SEGÚN POBREZA. PORCENTAJE DE PERSONAS. 2022-2024.

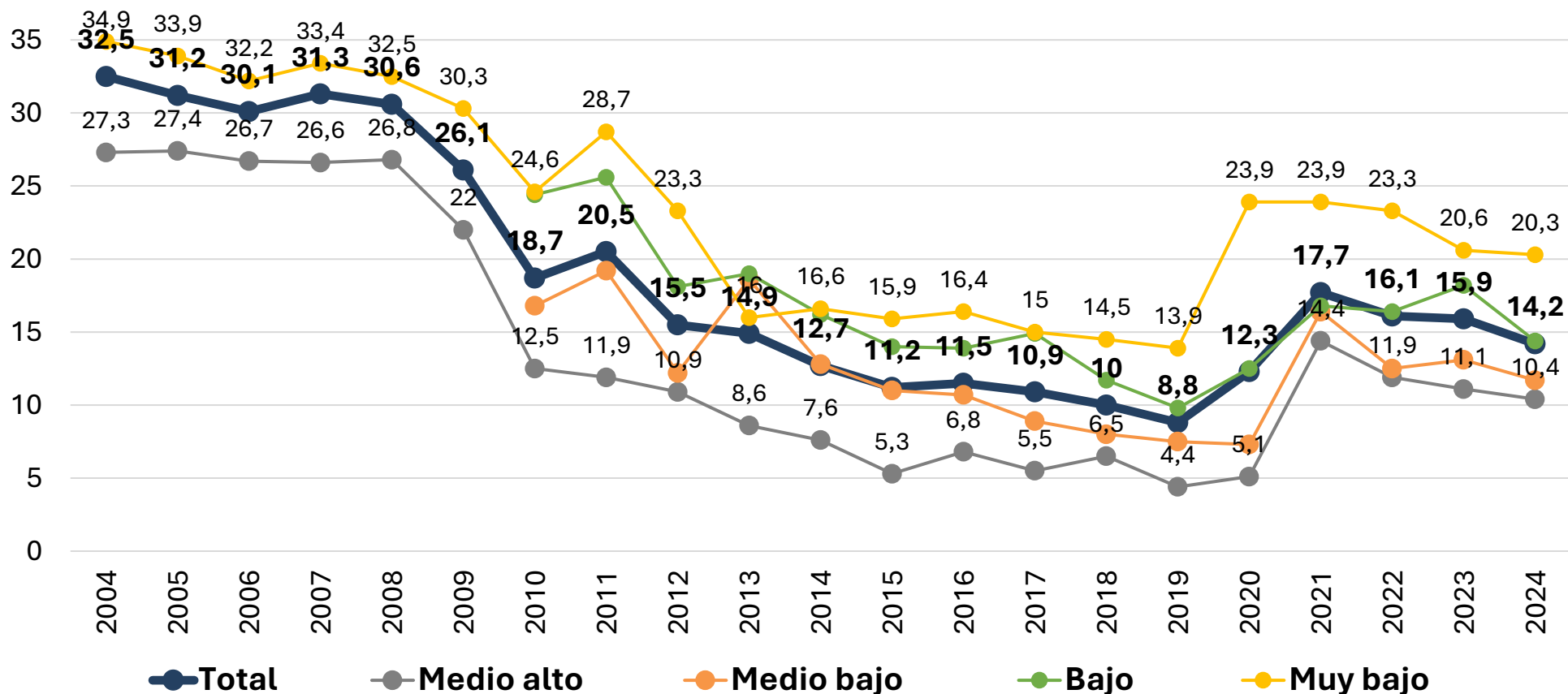


* De 2022 a 2023 se observan tendencias similares en el valor total del déficit.

*Se mantiene la tendencia y brechas entre pobres y no pobres, aunque el déficit es mayor en los pobres con una diferencia de 7 p.p. en el último año.

PREFERENCIA POR UN GOBIERNO CON UN FUERTE PODER PRESIDENCIAL SEGÚN NIVEL SOCIOECONÓMICO. PORCENTAJE DE PERSONAS. 2004-2024.

La preferencia por un gobierno con fuerte poder presidencial observa una tendencia al descenso en el periodo analizado (2004, 32%; 2024, 14%). El análisis según NSE indica que las brechas se sostienen y predomina en los estratos con mayor precariedad socioeconómica.



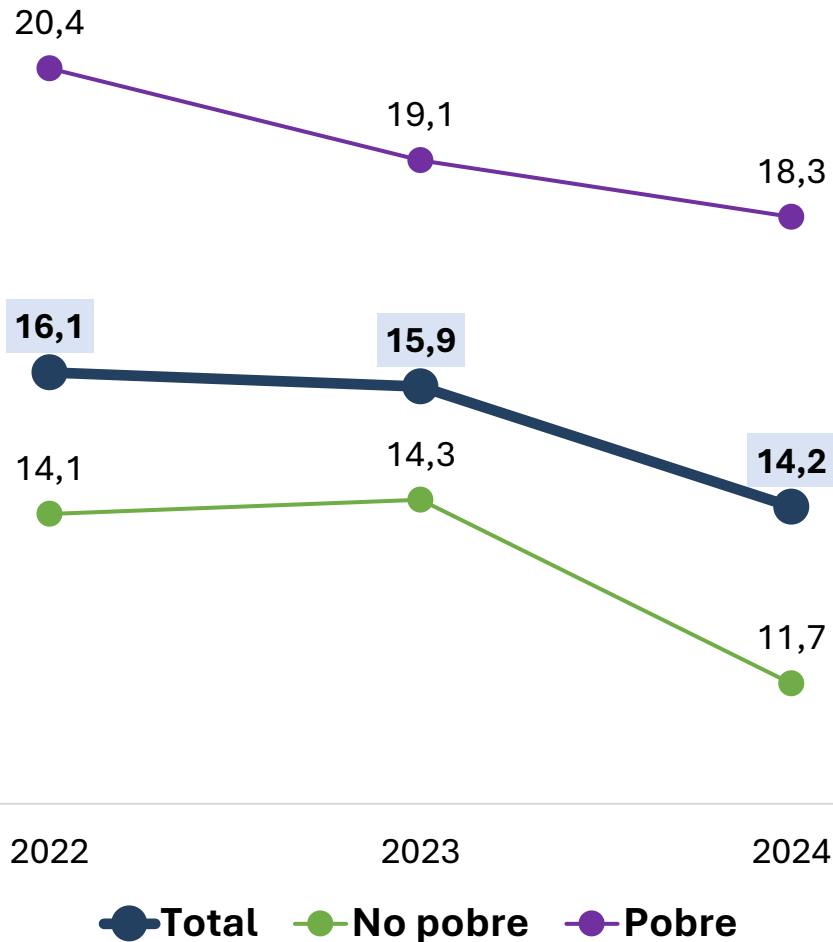
Nota: Los datos de la serie EDSA Histórica 2004-2009 y de la serie EDSA Bicentenario 2010-2016 fueron empalmados a los valores de la serie EDSA Agenda para la Equidad (2017-2024).

Fuente: EDSA Bases históricas (2004-2009), EDSA Bicentenario (2010-2016) y EDSA Agenda para la Equidad (2017-2024), Observatorio de la Deuda Social Argentina, UCA.

<https://ri.conicet.gov.ar/handle/11336/244989>



PREFERENCIA POR UN GOBIERNO CON UN FUERTE PODER PRESIDENCIAL SEGÚN CONDICIÓN DE POBREZA. PORCENTAJE DE PERSONAS. 2022-2024.



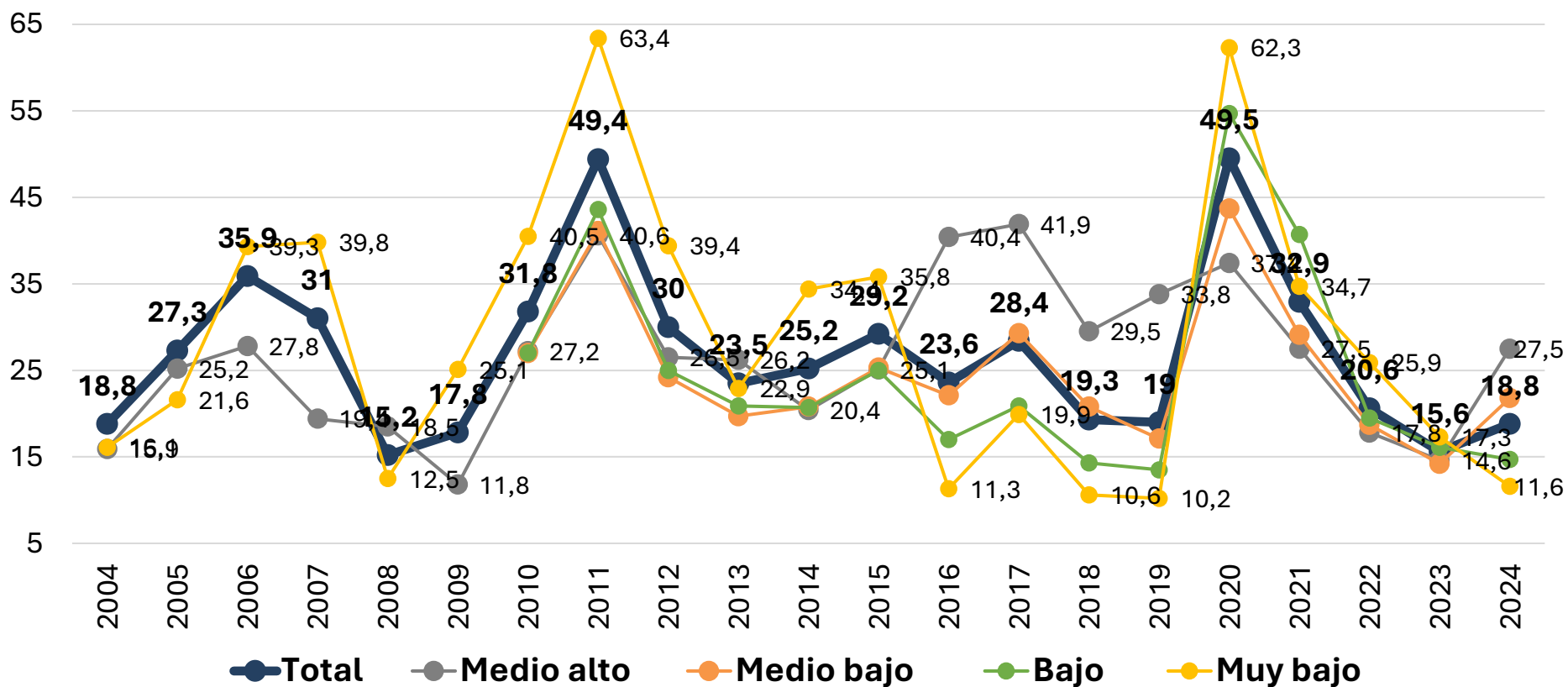
* La preferencia por un gobierno con fuerte poder presidencial disminuye levemente de 2022 a 2024.

* El análisis según condición de pobreza evidencia que esta preferencia es mayor en quienes se encuentran bajo la condición de pobreza en comparación con los no pobres. En el grupo de no pobres se expresa la mayor disminución en el 2024.

CONFIANZA EN EL GOBIERNO NACIONAL SEGÚN NIVEL SOCIOECONÓMICO

PORCENTAJE DE PERSONAS. 2004-2024.

La confianza en el gobierno nacional observa tendencias fluctuantes desde 2004 a 2024, e y este último año alcanza a 2 de cada 10 personas. Las diferencias según NSE varían durante este periodo, pero desde 2021 las brechas disminuyen y se sostiene hasta el último año analizado

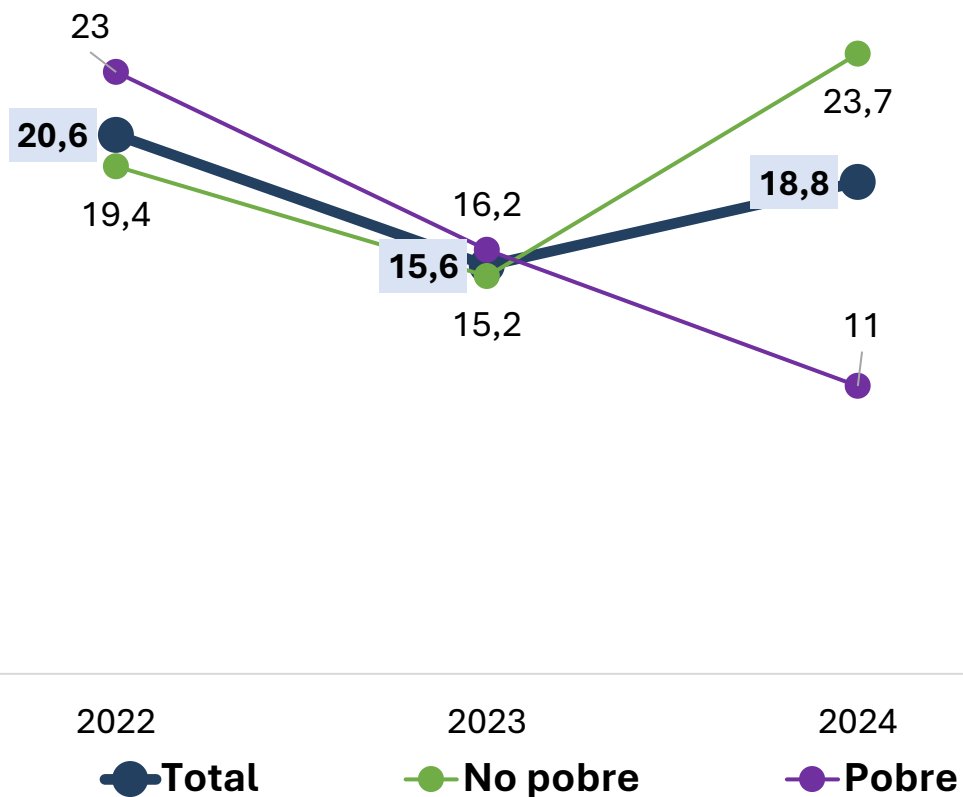


Nota: Los datos de la serie EDSA Histórica 2004-2009 y de la serie EDSA Bicentenario 2010-2016 fueron empalmados a los valores de la serie EDSA Agenda para la Equidad (2017-2024).
 Fuente: EDSA Bases históricas (2004-2009), EDSA Bicentenario (2010-2016) y EDSA Agenda para la Equidad (2017-2024), Observatorio de la Deuda Social Argentina, UCA.
<https://ri.conicet.gov.ar/handle/11336/244989>



CONFIANZA EN EL GOBIERNO NACIONAL SEGÚN CONDICIÓN DE POBREZA

PORCENTAJE DE PERSONAS. 2022-2024.



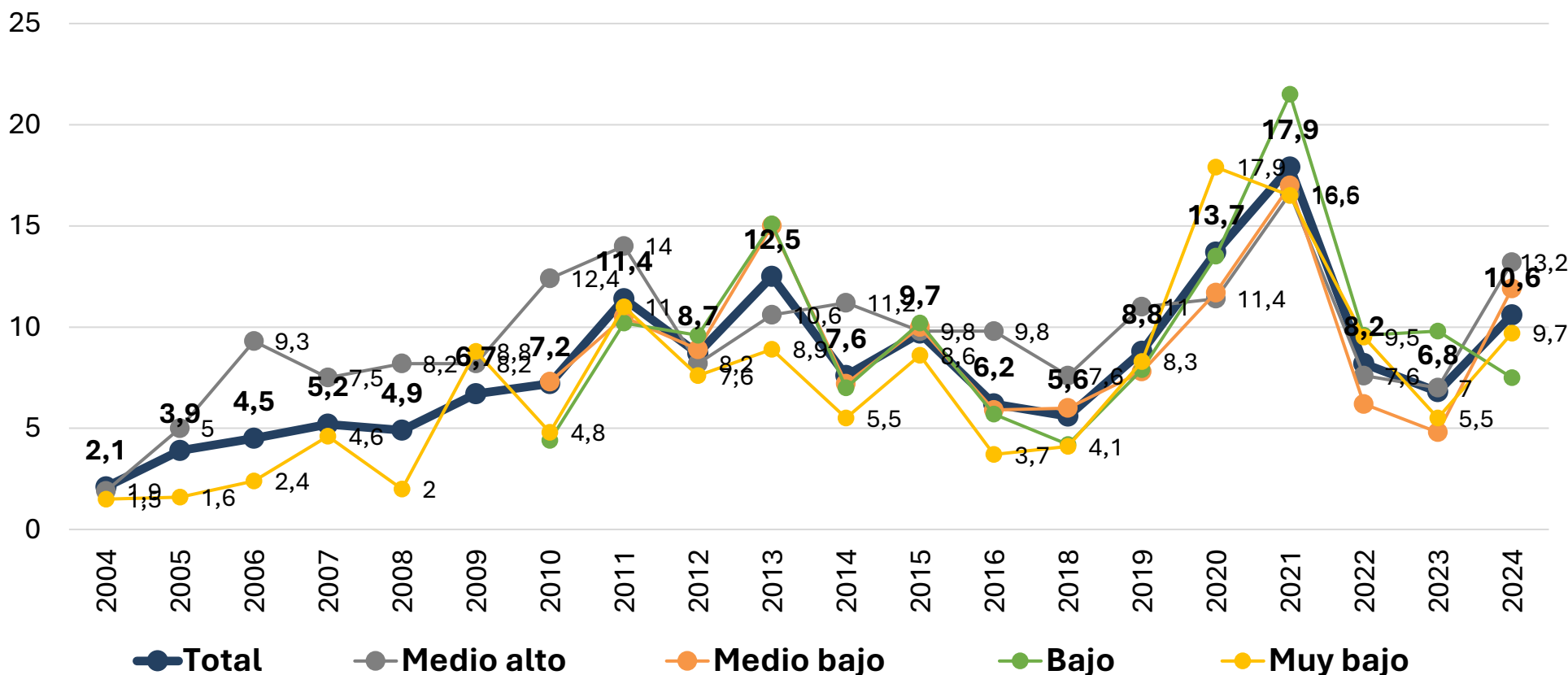
* La confianza en el gobierno nacional expresa una leve disminución en 2023, respecto al año anterior, pero se recupera en 3 p.p. en 2024.

* En 2022 la confianza fue levemente mayor en los pobres, pero luego decrece en 2023 sin mostrar diferencias en la población según pobreza. Sin embargo en el último año analizado hay un aumento en la confianza en el gobierno nacional en los no pobres y una disminución en los pobres con una diferencia de 13 p.p.

CONFIANZA EN LOS PARTIDOS POLÍTICOS SEGÚN NIVEL SOCIOECONÓMICO

PORCENTAJE DE PERSONAS. 2004-2024.

La confianza en los partidos políticos manifiesta un aumento de 8pp desde 2004 a 2024. Los valores más altos se obtuvieron en pandemia (18%). Las brechas son casi indiferenciadas e inestables según el NSE. En 2024 la confianza fue declarada por el 10% levemente ascendente respecto al año anterior.

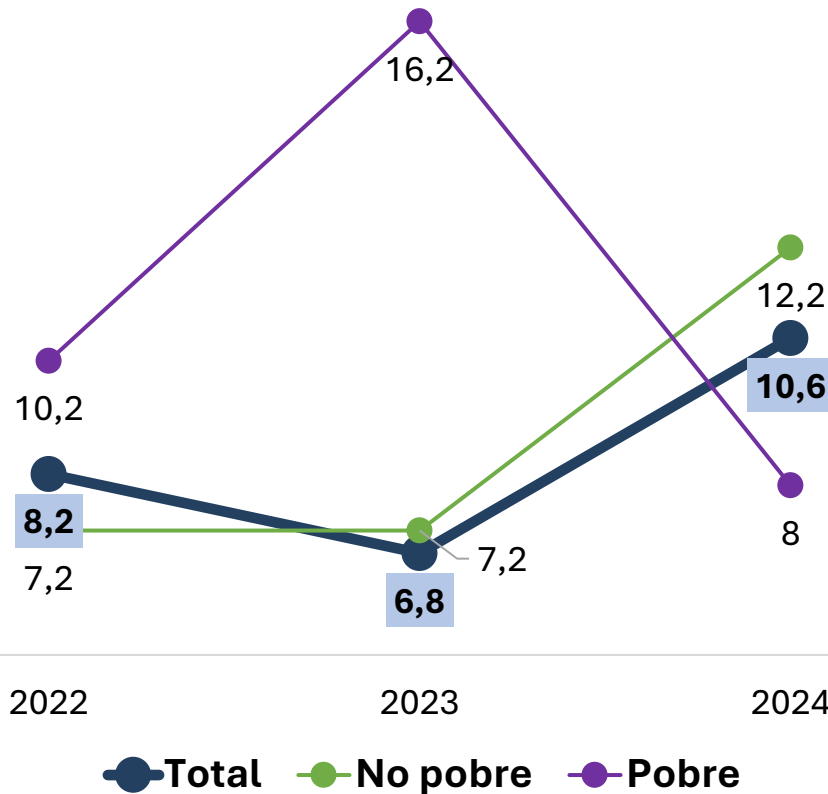


Nota: Los datos de la serie EDSA Histórica 2004-2009 y de la serie EDSA Bicentenario 2010-2016 fueron empalmados a los valores de la serie EDSA Agenda para la Equidad (2017-2024).
 Fuente: EDSA Bases históricas (2004-2009), EDSA Bicentenario (2010-2016) y EDSA Agenda para la Equidad (2017-2024), Observatorio de la Deuda Social Argentina, UCA.
<https://ri.conicet.gov.ar/handle/11336/244989>



CONFIANZA EN LOS PARTIDOS POLÍTICOS SEGÚN CONDICIÓN DE POBREZA

PORCENTAJE DE PERSONAS. 2022-2024.



* Desde 2022 (8%) a 2024 (10%) se observa un ligero aumento en la confianza en los partidos políticos.

* En aquellas personas que no son pobres se observa una tendencia en aumento a mayor confianza en los partidos políticos en 2024.

* Las personas en situación de pobreza muestran un perfil de confianza a los partidos políticos desigual con marcada tendencia a la baja en 2024 luego de un comportamiento elevado en 2023.

DEFINICIONES DE LOS INDICADORES

ODSA

Observatorio
de la Deuda
Social Argentina



CONDICIONES PSICOSOCIALES

| Variable | Definición conceptual | Definición operacional |
|--|--|---|
| Malestar Psicológico | Mide el déficit de las capacidades emocionales a través de la sintomatología ansiosa y depresiva. El malestar psicológico dificulta responder a las demandas ordinarias de la vida cotidiana, desenvolverse socialmente y tener relaciones satisfactorias con otros. | Porcentaje de personas que declararon tener síntomas de ansiedad y depresión integradas en una puntuación que indica riesgo moderado o alto de malestar psicológico en la escala KPDS-10. |
| Déficit de proyectos personales | Mide la percepción de incompetencia para proponerse metas y objetivos en función de su bienestar personal. | Porcentaje de personas que indicaron no tener proyectos personales en su vida. |
| Creencia de control externo | Mide el predominio de creencia acerca del grado en que la propia conducta es o no eficaz para modificar positivamente el entorno. Sensación de estar a merced del destino y considerar que sus conductas están exteriormente dirigidas. | Porcentaje de personas que sostiene un sistema de creencias de control externo. |
| Sentimiento de infelicidad | Mide la percepción negativa del estado de ánimo que produce en la persona una sensación de insatisfacción y tristeza. | Porcentaje de personas que aseguran sentirse poco o nada felices en su vida. |
| Déficit de apoyo social | Indaga sobre la cantidad de amigos y familiares cercanos de la persona y que se siente a gusto y puede hablar de todo. | Porcentaje de personas que declaran tener una red social de amigos y familiares reducida o nula. |

CONSIDERACIONES DEMOCRÁTICAS Y VIDA CIUDADANA

| Variable | Definición conceptual | Definición operacional |
|---|--|---|
| Disconformidad con el funcionamiento de la democracia | Es una medida subjetiva sobre el nivel de conformidad con el funcionamiento de la democracia | Porcentaje de personas de 18 años y más que indicaron estar nada o poco conformes con el funcionamiento de la democracia. |
| Déficit en la consideración del voto como factor de cambio | Es una medida subjetiva sobre la capacidad que tiene el voto para generar cambios en la realidad social y política del país. | Porcentaje de personas de 18 años y más que declararon que el voto no sirve como factor de cambio. |
| Preferencia por un gobierno con un fuerte poder presidencial | Es una medida subjetiva sobre la preferencia ciudadana por un gobierno con un presidente con mucho poder respecto a un reparto equilibrado del poder entre el Presidente, el Congreso y la Justicia. | Porcentaje de personas de 18 años y más que declararon preferir un gobierno con un presidente con mucho poder. |
| Confianza en el gobierno nacional | Son medidas subjetivas sobre el nivel de confianza por parte de la ciudadanía en instituciones y actores sociales: Gobierno Nacional y Partidos Políticos | Porcentaje de personas de 18 años y más que declararon confiar mucho o bastante en las instituciones o actores de referencia. |
| Confianza en partidos políticos | | |

NIVEL SOCIO-ECONÓMICO (NES)

El **Nivel Socio-Económico (NES)** representa niveles socioeconómicos de pertenencia de los hogares a partir de un índice factorial que toma en cuenta: el capital educativo y la situación ocupacional del jefe de hogar, la tasa de actividad del hogar, el acceso a bienes durables del hogar y la condición residencial de la vivienda. Dicho índice se recodifica en estratos socio económicos **según cuartiles de distribución:**

| | |
|--------------------|----------------------------|
| Estrato Medio Alto | 4to cuartil – 25% superior |
| Estrato Medio Bajo | 3er cuartil |
| Estrato Bajo | 2do cuartil |
| Estrato Muy Bajo | 1er cuartil – 25% inferior |

FICHA TÉCNICA

ENCUESTA DE LA DEUDA SOCIAL ARGENTINA

ODSA

Observatorio
de la Deuda
Social Argentina



PARTICIPANDO TODOS
PROYECTAMOS EL FUTURO
de las raíces a los frutos

FICHA TÉCNICA COMPARADA EDSA 2004-2024

| | EDSA 2004-2009/ SERIE HISTORICA | EDSA 2010-2016 / SERIE BICENTENARIO | EDSA 2017-2024 / SERIE EQUIDAD |
|--------------------------------|---|--|-----------------------------------|
| Periodo de relevamiento | Junio desde 2004 a 2008 y Octubre en 2009 | 3 Trimestre del año | 3 Trimestre del año |
| Cantidad de hogares | Entre 1500 y 2520 hogares por año | 5760 hogares por año | 5760 hogares por año |
| Cantidad de PM | Entre 184 y 420 radios censales (Censo 2001) | 952 radios censales (Censo 2001) | 960 radios censales (Censo 2010) |
| Cantidad de aglomerados | Entre 8 y 10 aglomerados | 20 aglomerados | 20 aglomerados |
| Error muestral estimado | En 2004 +/- 3,48 y en 2009 +/- 2,96 | +/- 1,3 | +/- 1,3 |
| Criterio de empalme | Los datos de la serie EDSA histórica 2004-2009 y de la serie EDSA Bicentenario 2010-2016 fueron empalmados a los valores de la serie EDSA Agenda para la Equidad (2017-2023). | | |

FICHA TÉCNICA
ENCUESTA DE LA DEUDA SOCIAL ARGENTINA – SERIE HISTORICA 2004-2009

| | |
|-----------------------------|---|
| Dominio | Aglomerados urbanos con más de 200.000 habitantes. |
| Universo | Hogares particulares y población con residencia habitual en los mismos. |
| Tamaño de la muestra | Muestra puntual de hogares: Entre 1.520 y 2.520 hogares. Relevamiento completo de los niños/as de 0 a 17 años en los hogares. |
| Tipo de encuesta | Multipropósito longitudinal. |
| Asignación de casos | No proporcional post-calibrado. |
| Puntos de muestreo | Entre 184 y 420 radios censales (Censo 2001). |
| Dominio de la muestra | Conglomerados urbanos de más de 200.000 habitantes: Área Metropolitana de Buenos Aires, Gran Córdoba, Gran Salta, Gran Mendoza, Gran Rosario, Gran Resistencia, Neuquén_Plottier y Bahía Blanca. |
| Procedimiento de muestreo | Muestreo aleatorio de radios de la población de 18 años y más de cada aglomerado considerado. Las manzanas al interior de cada punto muestral y las viviendas de cada manzana se seleccionaron aleatoriamente a través de un muestreo sistemático, mientras que los individuos dentro de cada vivienda fueron seleccionados mediante un sistema de cuotas de sexo y edad. |
| Criterio de estratificación | Estratificación socioeconómica efectuada a partir de la clasificación de conglomerados residenciales de hogares según el perfil educativo predominante de los jefes de hogar en las unidades censales. Cinco espacios residenciales socioeducativos (ERS): ERS Muy Bajo, ERS Bajo, ERS Medio Bajo, ERS Medio y ERS Medio Alto. |
| Fecha de realización | Junio desde 2004 a 2008. Octubre en 2009. |
| Error muestral | En 2004, +/-3,8, en 2009, +/- 2,96 con una estimación de una proporción poblacional del 50% y un nivel de confianza del 95%. |
| Criterio de empalme | Los datos de la serie EDSA 2004-2009 fueron empalmados a los valores de la Serie siguiente. |

FICHA TÉCNICA
ENCUESTA DE LA DEUDA SOCIAL ARGENTINA - BICENTENARIO 2010-2016

| | |
|-----------------------------|--|
| Dominio | Aglomerados urbanos con 80.000 habitantes o más de la República Argentina. |
| Universo | Hogares particulares y población con residencia habitual en los mismos. |
| Tamaño de la muestra | Muestra puntual hogares: aproximadamente 5.760 casos por año. Relevamiento completo de los niños/as de 0 a 17 años en los hogares. |
| Tipo de encuesta | Multipropósito longitudinal. |
| Asignación de casos | No proporcional post-calibrado. |
| Puntos de muestreo | EDSA - Bicentenario 2010-2016: 952 radios censales (Censo 2001). |
| Dominio de la muestra | Aglomerados urbanos agrupados en 3 grandes conglomerados según tamaño: 1) AMBA: Ciudad Autónoma de Buenos Aires y Conurbano Bonaerense (Conurbano Zona Norte, Conurbano Zona Oeste y Conurbano Zona Sur); 2) Otras Áreas Metropolitanas: Gran Rosario, Gran Córdoba, San Miguel de Tucumán y Tafí Viejo, y Gran Mendoza; y 3) Resto urbano: Mar del Plata, Gran Salta, Gran Paraná, Gran Resistencia, Gran San Juan, Neuquén-Plottier-Cipolletti, Zárate, La Rioja, Goya, San Rafael, Comodoro Rivadavia y Ushuaia-Río Grande. |
| Procedimiento de muestreo | Polietápico, con una primera etapa de conglomeración y una segunda de estratificación. La selección de los radios muestrales dentro de cada aglomerado y estrato es aleatoria y ponderada por la cantidad de hogares de cada radio. Las manzanas al interior de cada punto muestral y los hogares de cada manzana se seleccionan aleatoriamente a través de un muestro sistemático, mientras que los individuos dentro de cada vivienda son elegidos mediante un sistema de cuotas de sexo y edad. |
| Criterio de estratificación | Un primer criterio de estratificación define los dominios de análisis de la información de acuerdo con la pertenencia a región y tamaño de población de los aglomerados. Un segundo criterio remite a un criterio socioeconómico de los hogares. Este criterio se establece a los fines de optimizar la distribución final de los puntos de relevamiento. Calibración por dominio, estrato, edad, sexo y condición de actividad de población de 18 años y más. |
| Fecha de realización | Durante cuatro meses del segundo semestre de cada año EDSA Bicentenario Agosto-noviembre. |
| Error muestral | +/- 1,3%, con una estimación de una proporción poblacional del 50% y un nivel de confianza del 95%. |

FICHA TÉCNICA
ENCUESTA DE LA DEUDA SOCIAL ARGENTINA - AGENDA PARA LA EQUIDAD 2017-2025

| | |
|-----------------------------|--|
| Dominio | Aglomerados urbanos con 80.000 habitantes o más de la República Argentina. |
| Universo | Hogares particulares y población con residencia habitual en los mismos. |
| Tamaño de la muestra | Muestra puntual hogares, 2017 a 2023: aproximadamente 5.760 casos por año. En 2024, 2880 casos. Relevamiento completo de los niños/as de 0 a 17 años en los hogares. |
| Tipo de encuesta | Multipropósito longitudinal. |
| Asignación de casos | No proporcional post-calibrado. |
| Puntos de muestreo | EDSA - Agenda Equidad 2017-2024: 960 radios censales (Censo 2010). |
| Dominio de la muestra | Aglomerados urbanos agrupados en 3 grandes conglomerados según tamaño: 1) AMBA: Ciudad Autónoma de Buenos Aires y Conurbano Bonaerense (Conurbano Zona Norte, Conurbano Zona Oeste y Conurbano Zona Sur); 2) Otras Áreas Metropolitanas: Gran Rosario, Gran Córdoba, San Miguel de Tucumán y Tafí Viejo, y Gran Mendoza; y 3) Resto urbano: Mar del Plata, Gran Salta, Gran Paraná, Gran Resistencia, Gran San Juan, Neuquén-Plottier-Cipolletti, Zárate, La Rioja, Goya, San Rafael, Comodoro Rivadavia y Ushuaia-Río Grande. |
| Procedimiento de muestreo | Polietápico, con una primera etapa de conglomeración y una segunda de estratificación. La selección de los radios muestrales dentro de cada aglomerado y estrato es aleatoria y ponderada por la cantidad de hogares de cada radio. Las manzanas al interior de cada punto muestral y los hogares de cada manzana se seleccionan aleatoriamente a través de un muestro sistemático, mientras que los individuos dentro de cada vivienda son elegidos mediante un sistema de cuotas de sexo y edad. |
| Criterio de estratificación | Un primer criterio de estratificación define los dominios de análisis de la información de acuerdo con la pertenencia a región y tamaño de población de los aglomerados. Un segundo criterio remite a un criterio socioeconómico de los hogares. Este criterio se establece a los fines de optimizar la distribución final de los puntos de relevamiento. Calibración por dominio, estrato, edad, sexo y condición de actividad de población de 18 años y más. |
| Fecha de realización | Durante cuatro meses del segundo semestre de cada año EDSA Equidad: Julio-octubre. |
| Error muestral | De 2017 a 2023, +/- 1,3%, con una estimación de una proporción poblacional del 50% y un nivel de confianza del 95%. En 2024, +/- 1,8% con una estimación de una proporción poblacional del 50% y un nivel de confianza del 95%. |



www.uca.edu.ar/observatorio



observatorio_deudasocial@uca.edu.ar



[@ODSAUCA](https://twitter.com/ODSAUCA)



[odsa_uca](https://www.instagram.com/odsa_uca)



Observatorio
de la Deuda
Social Argentina